

Dell Latitude 3550

Brugerhåndbog

Forordningsmodel: P38F
Forordningstype: P38F001



Bemærk, forsigtig og advarsel

-  **BEMÆRK:** BEMÆRK! angiver vigtige oplysninger om, hvordan du bruger computeren optimalt.
-  **FORSIGTIG:** **FORSIGTIG** angiver enten en mulig beskadigelse af hardware eller tab af data og oplyser dig om, hvordan du kan undgå dette problem.
-  **ADVARSEL:** **ADVARSEL!** angiver risiko for tingskade, personskade eller død.

Copyright © 2015 Dell Inc. Alle rettigheder forbeholdes. Dette produkt er beskyttet af amerikansk og international copyright og lovgivning om immateriel ejendom. Dell™ og Dell-logoet er varemærker tilhørende Dell Inc. i Amerikas Forenede Stater og/eller andre jurisdiktioner. Alle andre mærker og navne nævnt heri, kan være varemærker for deres respektive firmaer.

2014 - 08

rev. A00

Indholdsfortegnelse

1 Sådan arbejder du med computeren.....	5
Før du udfører arbejde på computerens indvendige dele.....	5
Sådan slukker du computeren.....	6
Efter du har udført arbejde på computerens indvendige dele.....	7
2 Sådan fjernes og installeres komponenter.....	8
Anbefalet værktøj.....	8
Sådan fjernes bunddækslet.....	8
Sådan installeres bunddækslet.....	9
Sådan fjernes batteriet.....	10
Sådan installeres batteriet.....	10
Sådan fjernes harddisken.....	11
Sådan installeres harddisken.....	12
Sådan fjernes WLAN-kortet.....	12
Sådan installeres WLAN-kortet.....	13
Sådan fjernes systemblæseren.....	13
Sådan installeres systemblæseren.....	15
Sådan fjernes tastaturet.....	15
Sådan installeres tastaturet.....	17
Sådan fjernes bundrammen.....	21
Genmontering af bundrammen.....	22
Sådan fjernes kølelegemet.....	23
Sådan installeres kølelegemet.....	24
Sådan fjernes I/O-kortet.....	24
Sådan installeres I/O-kortet.....	25
Sådan fjernes møntcellebatteriet.....	25
Sådan installeres møntcellebatteriet.....	26
Sådan fjernes skærmmodulet.....	26
Sådan installeres skærmmodulet.....	28
Sådan fjernes skærmfacetten.....	28
Sådan installeres skærmrammen.....	29
Sådan fjernes skærmpanelet.....	29
Sådan installeres skærmpanelet.....	31
Sådan fjernes skærmhængslet.....	31
Sådan installeres skærmhængslet.....	32
Sådan fjernes kameraet.....	32
Sådan installeres kameraet.....	33
Sådan fjernes systemkortet.....	33


Sådan installeres systemkortet.....	35
Sådan fjernes højttalerne.....	35
Sådan installeres højttalerne.....	36
Sådan fjernes strømstikket.....	37
Sådan installeres strømstikket.....	38
3 System Setup (Systeminstallation).....	39
Startrækkefølge.....	39
Navigationstaster.....	39
Indstillinger i System Setup (Systeminstallationsmenuen).....	40
Sådan opdateres BIOS'en	49
System and Setup Password (System- og installationsadgangskode).....	50
Sådan tildeles Systemadgangskode og installationsadgangskode.....	50
Sådan slettes eller ændres en eksisterende System- og/eller installationsadgangskode.....	51
4 Diagnosticering.....	52
ePSA (Enhanced Pre-Boot System Assessment)-diagnosticering.....	52
Statusindikatorer for enhed.....	53
Indikatorer for batteristatus.....	53
5 Specifikationer.....	54
6 Kontakt Dell.....	59

Sådan arbejder du med computeren


Før du udfører arbejde på computerens indvendige dele


Følg nedenstående sikkerhedsretningslinjer for at beskytte computeren mod potentielle skader og af hensyn til din egen sikkerhed. Hvis intet andet er angivet bygger hver fremgangsmåde i dette dokument på følgende forudsætninger:


- Du har læst sikkerhedsoplysningerne, som fulgte med computeren.
- En komponent kan genmonteres eller – hvis købt separat – installeres ved at udføre fjernelsesproceduren i omvendt rækkefølge.


 **ADVARSEL:** Frakobl alle strømkilder inden du tager computerdækslet eller paneler af. Når du er færdig med at arbejde i computeren, genplacer alle dæksler, paneler og skruer, inden du tilslutter strømkilden.


 **ADVARSEL:** Før du udfører arbejde på computerens indvendige dele, skal du læse de sikkerhedsoplysninger, der fulgte med computeren. Du kan finde yderligere oplysninger om best practices for sikkerhed på webstedet Regulatory Compliance på www.dell.com/regulatory_compliance

 **FORSIGTIG:** Mange reparationer kan kun udføres af en certificeret servicetekniker. Du bør kun udføre fejlfinding og enkle reparationer, hvis de er godkendt i produktokumentationen eller som er anvist af vores online- eller telefonbaserede service- og supportteam. Skader, der skyldes servicering, der ikke er godkendt af Dell, dækkes ikke af garantien. Læs og følg sikkerhedsinstruktionerne, der blev leveret sammen med produktet.

 **FORSIGTIG:** For at undgå elektrostatisk afladning bør du jorde dig selv ved hjælp af en jordingsrem eller ved jævnlige at røre ved en umalet metaloverflade (f.eks. et stik på computerens bagside).





 **FORSIGTIG:** Komponenter og kort skal behandles forsigtigt. Rør ikke ved kortenes komponenter eller kontaktområder. Hold et kort i kanterne eller i dets metalbeslag. Hold en komponent som f.eks. en processor ved dens kanter og ikke ved dens ben.

 **FORSIGTIG:** Når du frakobler et kabel, skal du tage fat i dets stik eller dets trækflig og ikke i selve kablet. Nogle kabler har stik med låsetappe. Hvis du frakobler et sådant kabel, bør du trykke på låsetappene, før du frakobler kablet. Når du trækker stik fra hinanden, skal du sikre at de flugter for at undgå at bøje stikkets ben. Du bør også sikre dig, at begge stik sidder rigtigt og flugter med hinanden, inden du sætter et kabel i.


 **BEMÆRK:** Computerens og visse komponenters farve kan afvige fra, hvad der vist i dette dokument.





Inden du udfører arbejde på computerens indvendige dele, skal du benytte følgende fremgangsmåde for at forebygge skader på computeren.

1. Sørg for, at arbejdsoverfladen er jævn og ren for at forhindre, at computerdækslet bliver ridset.
2. Sluk for din computer (se, Sådan slukkes computeren).

3. Hvis computeren er tilsluttet til en dockingenhed, skal du tage den ud af enheden.
 **FORSIGTIG: Frakobl, for at frakoble et netværkskabel, først kablet fra computeren, og frakobl det derefter fra netværksenheden.**
4. Frakobl alle netværkskabler fra computeren.
5. Tag stikkene til computeren og alle tilsluttede enheder ud af stikkontakterne.
6. Luk skærmen og vend computeren om på et fladt arbejdsunderlag.
 **BEMÆRK:** For at undgå at beskadige bundkortet skal du fjerne det primære batteri, inden du servicerer computeren.
7. Fjern det primære batteri.
8. Vend computeren om igen.
9. Åbn skærmen.
10. Tryk på tænd/sluk-knappen for at jorde bundkortet.
 **FORSIGTIG: For at sikre dig imod elektriske stød skal du altid tage computeren ud af stikkontakten, før du åbner skærmen.**
 **FORSIGTIG: Inden du rører ved noget inde i computeren, skal du jorde dig selv ved at røre en umalet metaloverflade som f.eks. metallet på bagsiden af computeren. Fjern statisk elektricitet, som kan beskadige de interne komponenter, ved røre ved en umalet overflade løbende under arbejdet.**
11. Fjern alle installerede ExpressCards eller chipkort fra deres stik.

Sådan slukker du computeren

 **FORSIGTIG: For at undgå datatab bør du gemme og lukke alle åbne filer og lukke alle åbne programmer, inden du slukker computeren.**

1. Sådan lukker du operativsystemet:
 - I Windows 8.1:
 - Sådan anvendes en berøringsaktiveret enhed:
 - a. Stryg ind fra skærmens højre kant, åbner menuen Amuletter og vælg **Indstillinger**.
 - b. Vælg  og vælg derefter **Luk computeren**.eller
 - * På startskærmen, berør  og vælg derefter **Luk computeren**.
 - Sådan anvendes en mus:
 - a. Peg på skærmens øverste hjørne og klik på **Indstillinger**.
 - b. Klik på  og vælg **Luk computeren**.eller
 - * På startskærmen, klik på  og vælg derefter **Luk computeren**.
 - I Windows 7:

1. Klik på **Start** .
2. Klik på **Luk computeren**.

eller

1. Klik på **Start** .
2. Klik på pilen i nederste højre hjørne i **Start** menuen som vist nedenfor, og klik derefter på **Luk**




computeren.


2. Sørg for, at computeren og alle tilsluttede enheder er slukket. Hvis computeren og de tilsluttede enheder ikke blev slukket automatisk, da du lukkede operativsystemet, skal du trykke på tænd/sluk-knappen i 6 sekunder for at slukke dem.

Efter du har udført arbejde på computerens indvendige dele

Når du har udført udskiftningsprocedurer, skal du sørge for at tilslutte eksterne enheder, kort, kabler osv., før du tænder computeren.

 **FORSIGTIG: For at undgå beskadigelse af computeren, må du kun bruge det batteri, der er beregnet til denne specifikke Dell-computer. Anvend ikke batterier beregnet til andre Dell-computere.**

1. Tilslut alle eksterne enheder så som en portreplikator eller mediebase og genmonter alle kort, fx ExpressCard.
2. Tilslut telefon- eller netværkskabler til computeren.

 **FORSIGTIG: For at tilslutte et netværkskabel skal du først sætte det i netværksenheden og derefter sætte det i computeren.**

3. Genmonter batteriet.
4. Tilslut computeren og alle tilsluttede enheder til deres stikkontakter.
5. Tænd computeren

Sådan fjernes og installeres komponenter

Dette afsnit har detaljerede oplysninger om, hvordan computerens komponenter fjernes eller installeres.

Anbefalet værktøj

Procedurerne i dette dokument kræver eventuelt følgende værktøj:

- Lille, almindelig skruetrækker
- Nr. 0 stjerneskruetrækker
- Nr. 1 stjerneskruetrækker
- En lille plastiksyl

Sådan fjernes bunddækslet

1. Følg procedurerne i [Før du udfører arbejde på computerens indvendige dele](#).
2. Udfør følgende trin som vist på illustrationen:
 - a. Løsn skrueerne, der holder bunddækslet fast til computeren [1].
 - b. Lirk ved bunddækslet langs kanterne for at løsne det [2].



3. Udfør følgende trin som vist på illustrationen:
 - a. Løft bunddækslet delvist i en vinkel på 45 grader [1].
 - b. Fjern bunddækslet fra computeren [2].

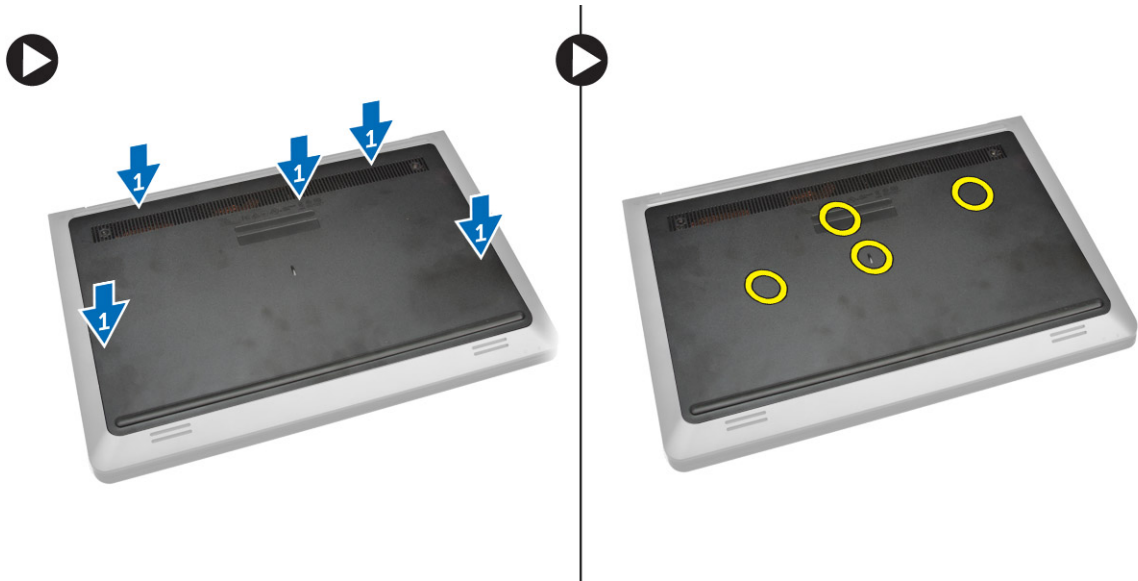


Sådan installeres bunddækslet

1. Udfør følgende trin som vist på illustrationen:
 - a. Juster bunddækslet ind på computeren [1].
 - b. Sænk bunddækslet mod computeren i den viste retning [2].



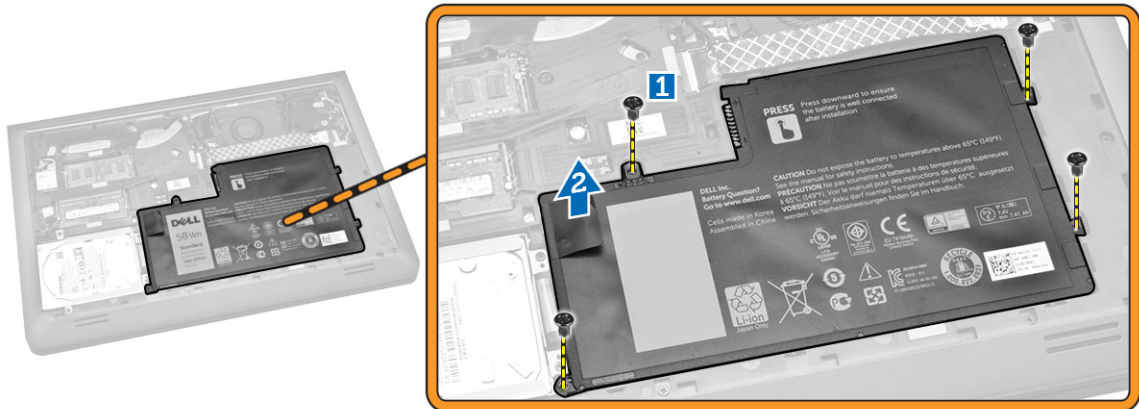
2. Tryk på placeringerne, vist med pile, startende fra siderne. Dette vil klikke bunddækslet til computeren.



3. Stram skruerne, der fastgør bunddækslet til computeren.
4. Følg procedurerne i [Efter du har udført arbejde på computerens indvendige dele.](#)

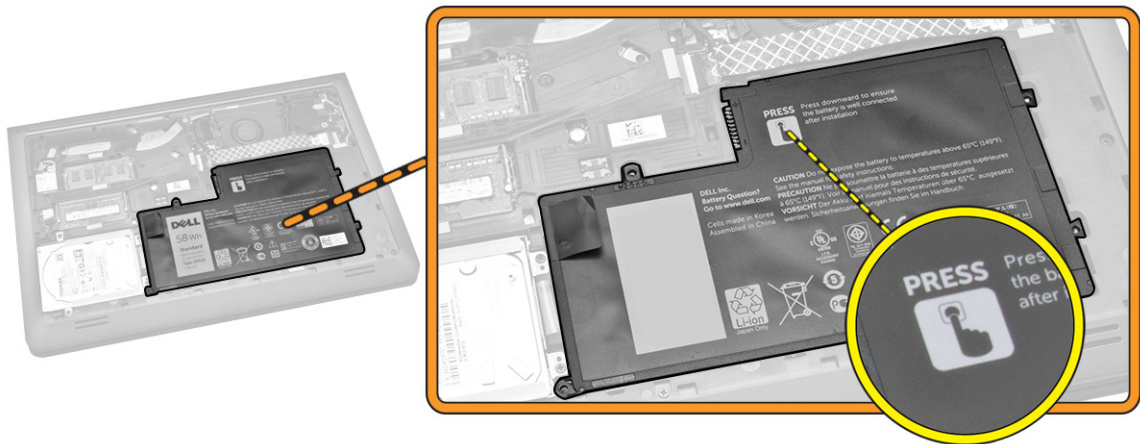
Sådan fjernes batteriet

1. Følg procedurerne i [Før du udfører arbejde på computerens indvendige dele.](#)
2. Fjern [bunddækslet](#)
3. Udfør følgende trin som vist på illustrationen:
 - a. Løsn skruen, der fastgør batteriet til computeren [1].
 - b. Løft batteriet op [2].



Sådan installeres batteriet

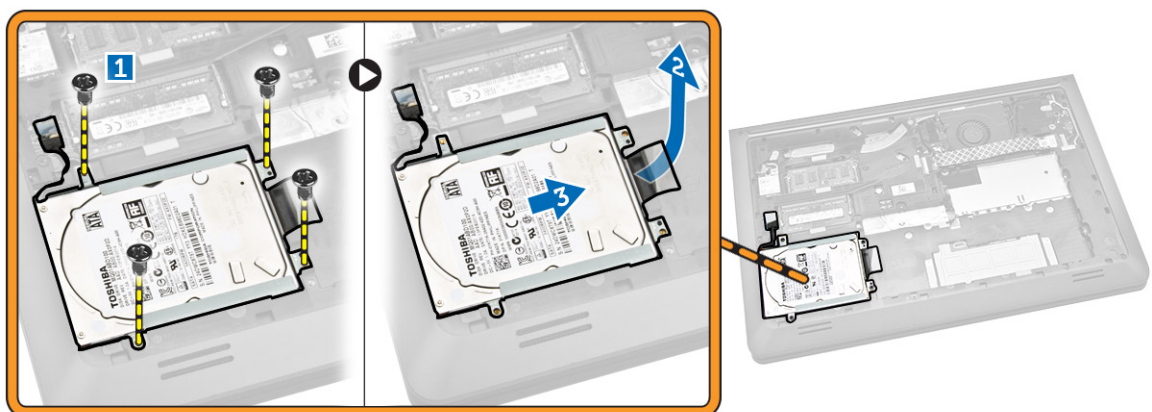
1. Placer batteriet i dets slots.
2. Tryk på placeringerne, vist på billedet, for at sikre en korrekt tilslutning efter installation.



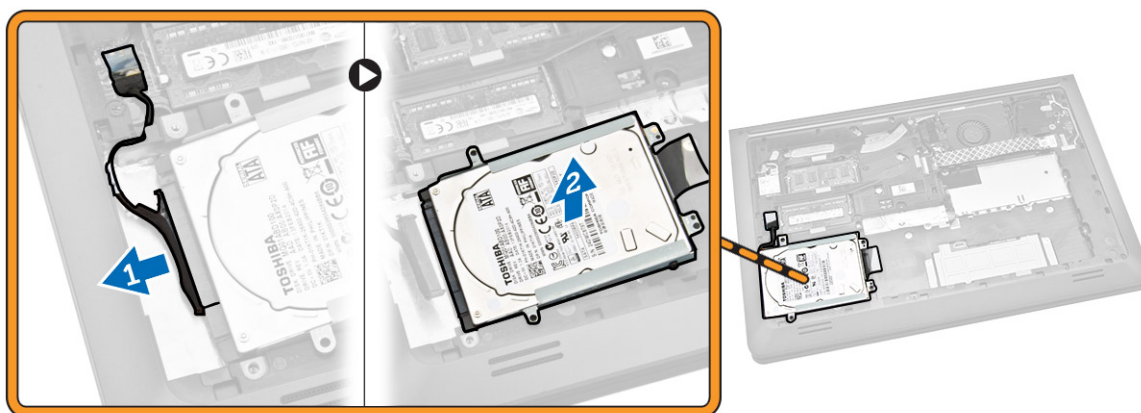
3. Spænd skruen, for at fastgøre batteriet til computeren.
4. Installer [bunddækslet](#).
5. Følg procedurerne i [Efter du har udført arbejde på computerens indvendige dele](#).

Sådan fjernes harddisken

1. Følg procedurerne i [Før du udfører arbejde på computerens indvendige dele](#).
2. Fjern:
 - a. [Bunddæksel](#)
 - b. [Batteri](#)
3. Udfør følgende trin som vist på illustrationen:
 - a. Løsn skruen, der fastgør harddisken til computeren [1].
 - b. Løft harddiske delvist i en vinkel på 45 grader [2].
 - c. Udtræk harddisken [3].



4. Udfør følgende trin som vist på illustrationen:
 - a. Frakobl harddiskkablet [1].
 - b. Løft harddisken ud af computeren [2].

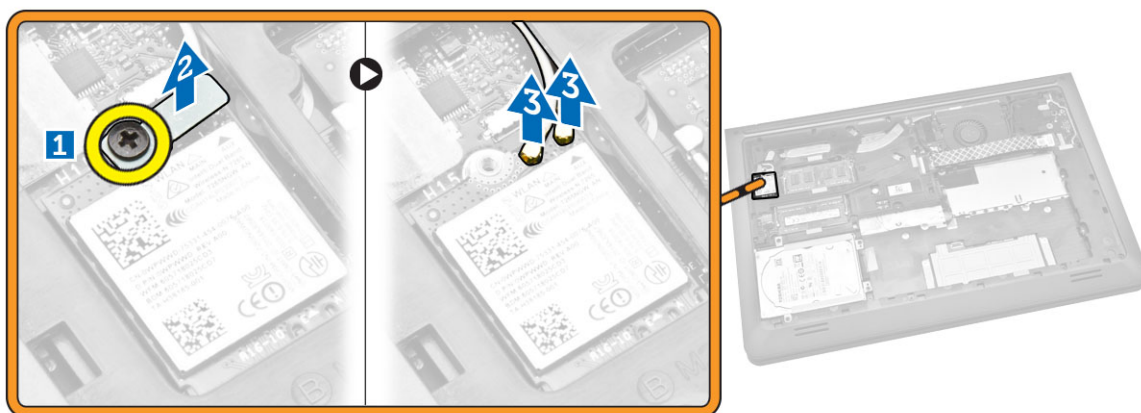


Sådan installeres harddisken

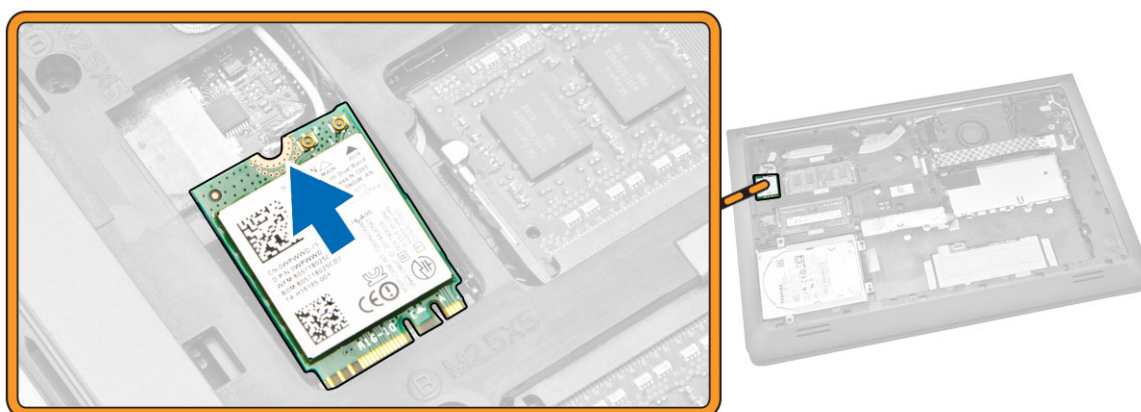
1. Tilslut harddiskkablet.
2. Anbring harddisken i computeren.
3. Spænd skruen, der fastgør harddisken til computeren.
4. Installer:
 - a. [Batteri](#)
 - b. [Bunddæksel](#)
5. Følg procedurerne i [Efter du har udført arbejde på computerens indvendige dele](#).

Sådan fjernes WLAN-kortet

1. Følg procedurerne i [Før du udfører arbejde på computerens indvendige dele](#).
2. Fjern:
 - a. [Bunddæksel](#)
 - b. [Batteri](#)
3. Udfør følgende trin som vist på illustrationen:
 - a. Løsn skruen, der fastgør WLAN kortet til computeren [1].
 - b. Løft tappet i den viste retning [2].
 - c. Frakobl kablerne der forbinder WLAN kortet til computeren [3].



4. Fjern WLAN-kortet fra computeren.



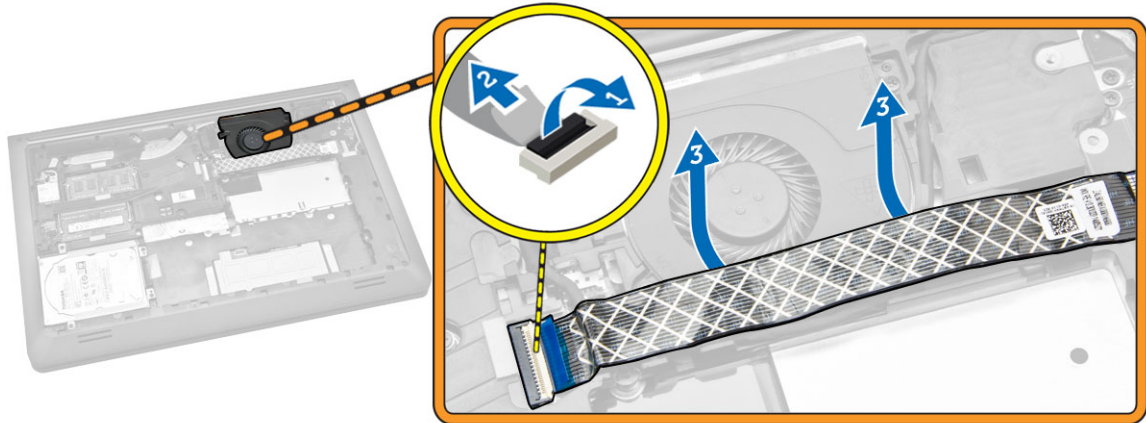
Sådan installeres WLAN-kortet

1. Anbring WLAN-kortet i dets slot i computeren.
2. Tilslut WLAN- og antennekablerne til deres stik på WLAN-kortet.
3. Tryk på låsetappen.
4. Spænd skruen, der fastgør WLAN-kortet til computeren.
5. Installer:
 - a. [Batteri](#)
 - b. [Bunddæksel](#)
6. Følg procedurerne i [Efter du har udført arbejde på computerens indvendige dele](#).

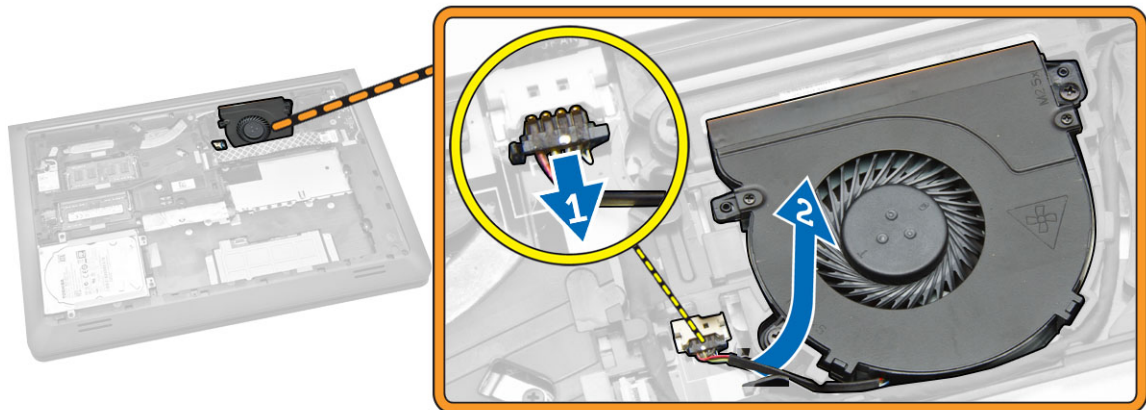
Sådan fjernes systemblæseren

1. Følg procedurerne i [Før du udfører arbejde på computerens indvendige dele](#).
2. Fjern:

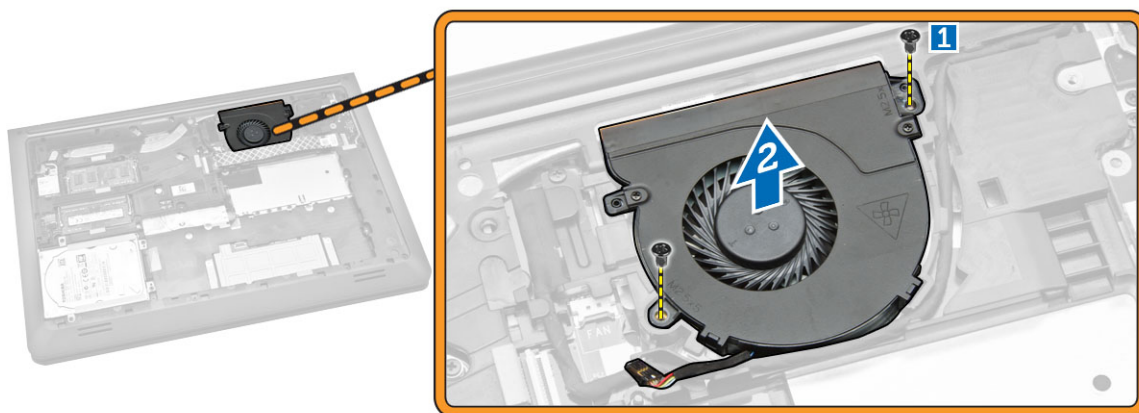
- a. [Bunddæksel](#)
 - b. [Batteri](#)
3. Udfør følgende trin som vist på illustrationen:
- a. Løft låsetappen [1].
 - b. Frakobl I/O-portkablet der fastgør systemblæseren [2].
 - c. Løft I/O-portkablet der fastgør systemblæseren [3].



4. Udfør følgende trin som vist på illustrationen:
- a. Frakobl blæserkablet fra computeren [1].
 - b. Udtag kablet fra dets slot [2].



5. Udfør følgende trin som vist på illustrationen:
- a. Løsn skruen, der fastgør systemblæseren til computeren [1].
 - b. Løft systemblæseren op fra computeren [2].

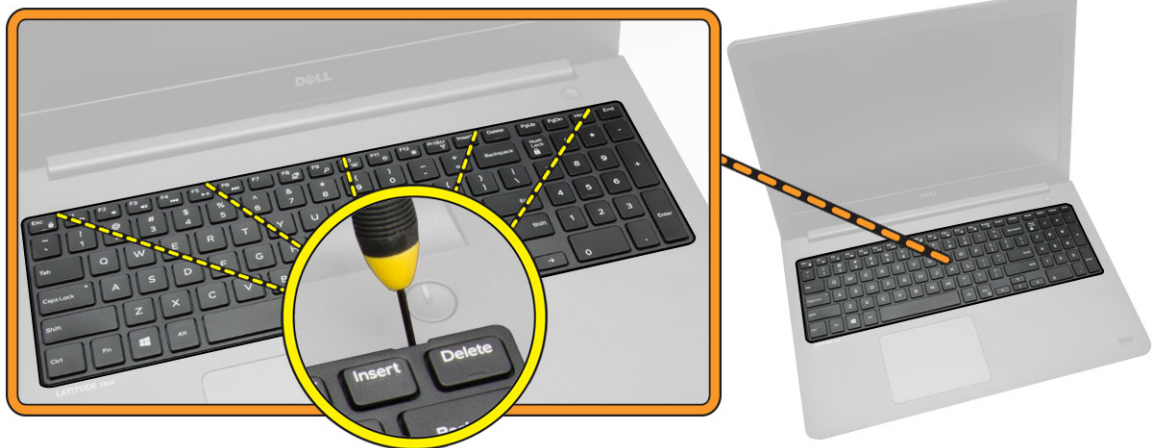


Sådan installeres systemblæseren

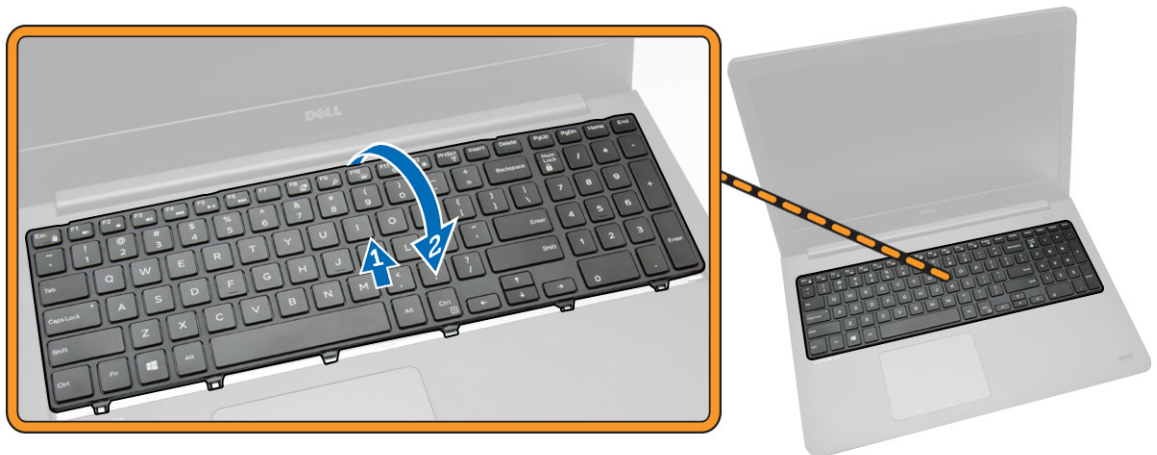
1. Anbring systemblæseren i dens åbninger i computeren.
2. Spænd skruen for at fastgøre systemblæseren til computeren.
3. Fremfør kablet til åbningen.
4. Tilslut blæserkablet til computeren.
5. Påhæft I/O-kortets kabel.
6. Tryk på låsetappen.
7. Installer
 - a. [Batteri](#)
 - b. [Bunddæksel](#)
8. Følg procedurerne i [Efter du har udført arbejde på computerens indvendige dele](#).

Sådan fjernes tastaturet

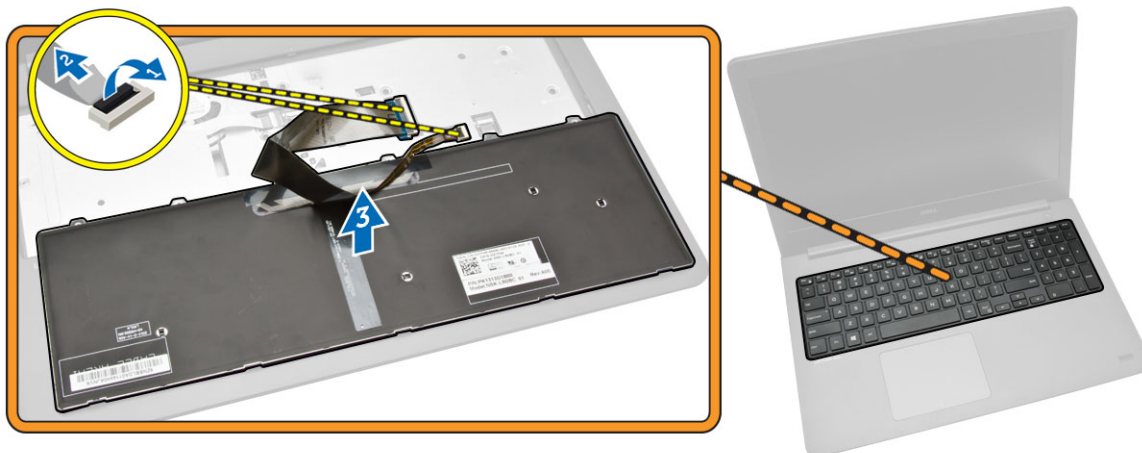
1. Følg procedurerne i [Før du udfører arbejde på computerens indvendige dele](#).
2. Fjern:
 - a. [Bunddæksel](#)
 - b. [Batteri](#)
3. Frigør tastaturet ved at lirke på håndfladestøttemodulets tappe.



4. Udfør følgende trin som vist på illustrationen:
- Løft tastaturet væk fra computeren [1].
 - Vend tastaturet for at få adgang til tastaturkablet [2].




5. Udfør følgende trin som vist på illustrationen:
- Løft låsetappen [1].
 - Frakobl kablet fra låsetappen [2].
 - Frakobl tastaturkablet fra computeren [3].



Sådan installeres tastaturet

Procedure

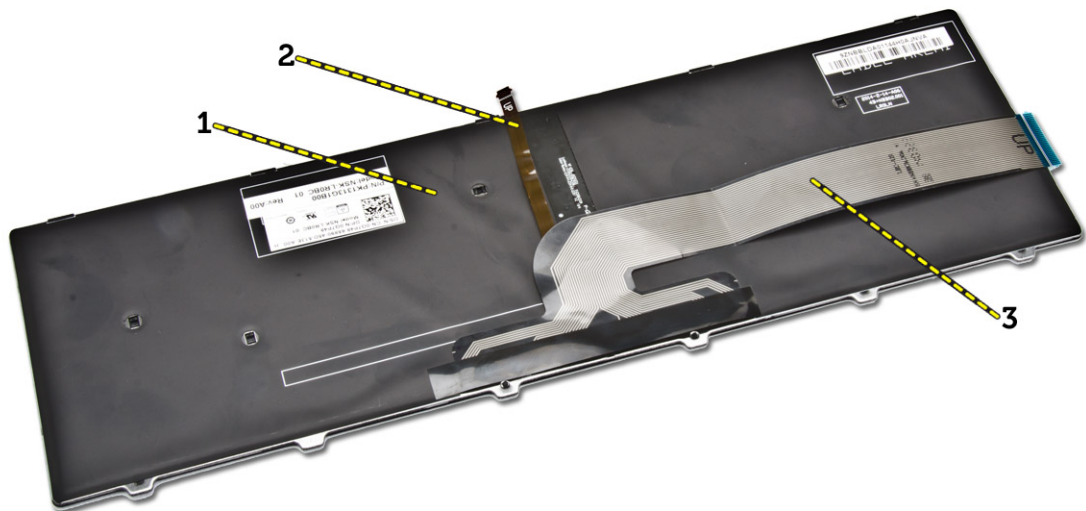
 **BEMÆRK:** Hvis du installere et nyt tastatur, fold kablerne på samme måde de var foldet på det gamle tastatur.

1. Skub tastaturet og det tastaturbaggrundslysets kabel ind i systemkortet, og tryk ned på stikkens låsetappe for at fastgøre kablerne.
2. Vend forsigtigt tastaturet om, skub tastaturets tappe ind i håndfladestøttens åbninger og klik tastaturet på plads.

 **FORSIGTIG:** Brug ikke for megen kraft ved foldning af kablerne.

Tastaturkablerne er ikke foldede, når du modtager et tastatur til udskiftning. Følg disse instruktioner ved foldning af kablerne på tastaturet til udskiftning, på samme måde som de er foldet på det gamle tastatur.

1. Placer tastaturet på en flad ren overflade.



- 1) tastatur
- 2) kabel til tastaturbelysning
- 3) tastaturkabel

 **FORSIGTIG: Brug ikke for megen kraft ved foldning af kablerne.**

2. Løft tastaturkablet.



3. Fold forsigtigt kablet til tastaturbelysningen ved foldelinjen.



4. Placer kablet til tastaturbelysningen under kablet til tastaturstikket, som vist.



5. Tilslut tastaturkablet til dets stik på bundkortet.
6. Juster tastaturet ind på håndfladestøtten som vist, og tryk ned på det, til det klikker på plads.



7. Tryk på siderne af tastaturet, efter de markerede placeringer vist på billedet, for på sikker måde fastgøre det.



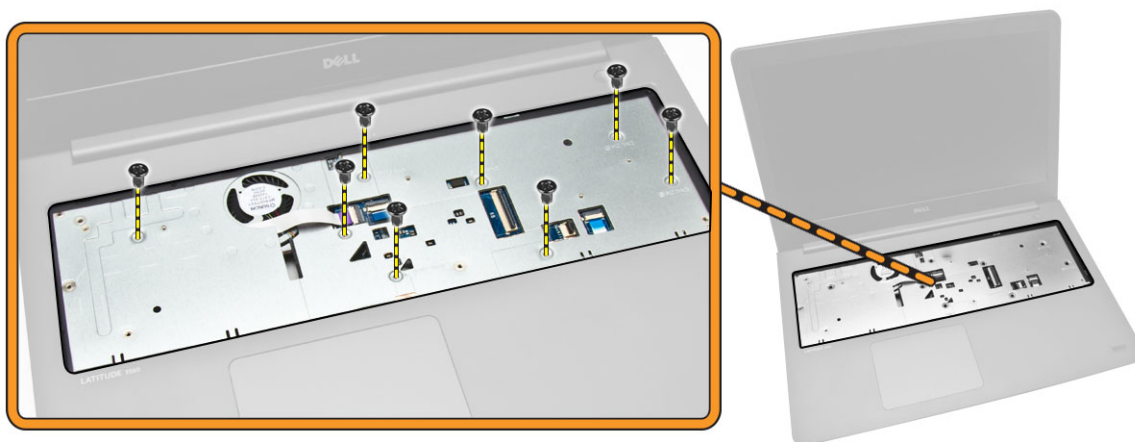
8. Tryk på placeringerne, vist på billedet, for at færdiggøre installationen af tastaturet.



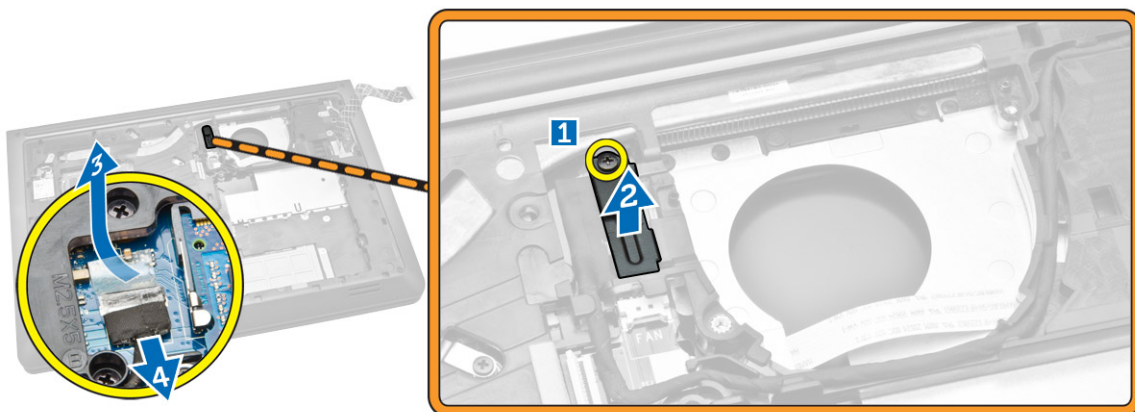
9. Installer:
 - a. [Batteri](#)
 - b. [Bunddæksel](#)

Sådan fjernes bundrammen

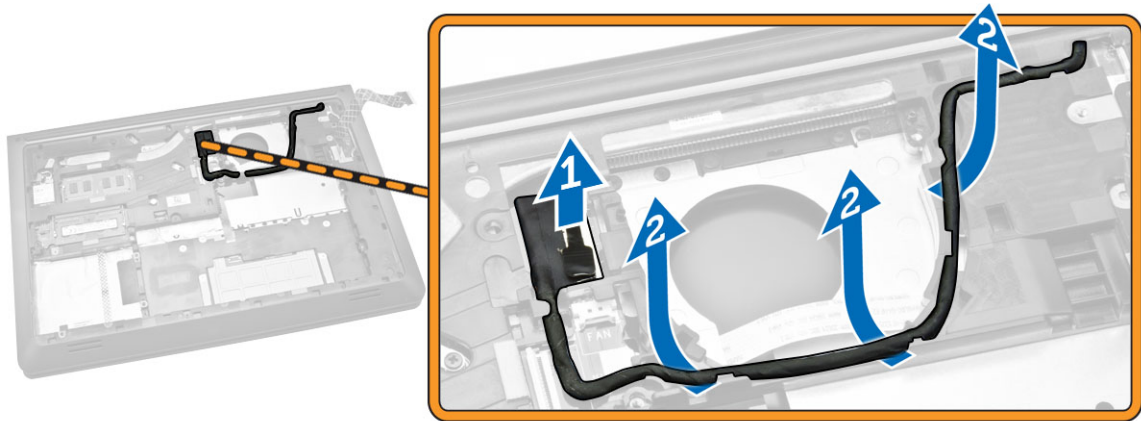
1. Følg procedurerne i [Før du udfører arbejde på computerens indvendige dele](#).
2. Fjern:
 - a. [Bunddæksel](#)
 - b. [Batteri](#)
 - c. [Harddisk](#)
 - d. [Systemblæser](#)
 - e. [Tastatur](#)
3. Vend computeren, og fjern skruen der fastgør håndfladestøttemodulet til systemkortet.



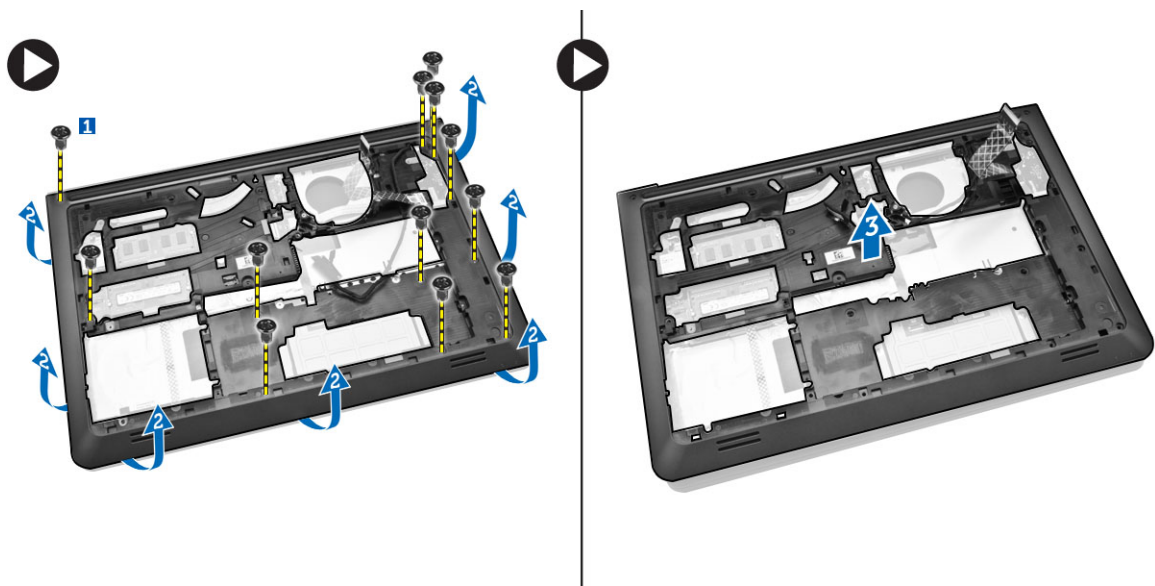
4. Udfør følgende trin som vist på illustrationen:
 - a. Fjern den skrue, som fastgør skærnkablet til computeren [1].
 - b. Løft tappen, som fastgør skærnkablet til computeren [2].
 - c. Pil tapen af der fastgør harddiskstikket [3].
 - d. Frakobl harddiskstikket [4].



5. Udfør følgende trin som vist på illustrationen:
- Frakobl skærmkablet [1].
 - Udtag kablet fra dets slot [2].



6. Udfør følgende trin som vist på illustrationen:
- Fjern skruen, der fastgør bunddækslet til computeren [1].
 - Lirk kanterne på bundrammen [2].
 - Løft bundrammen [3].



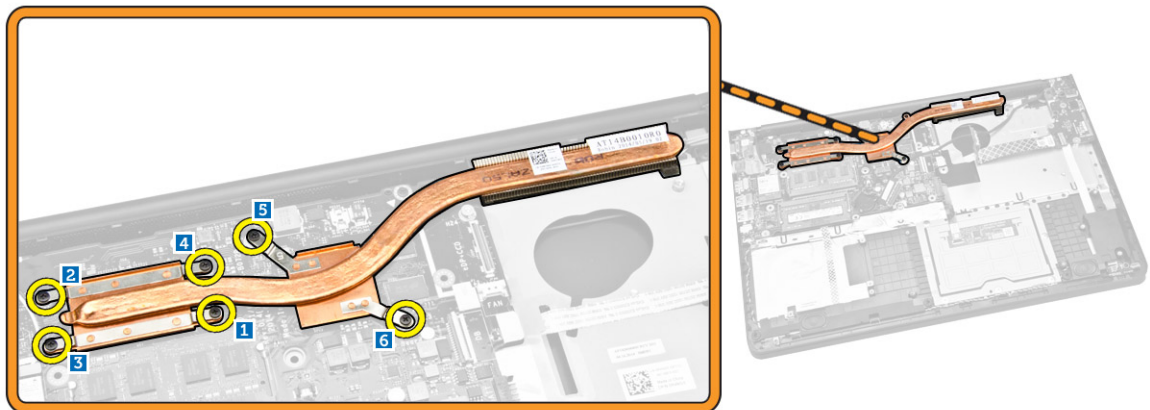
Genmontering af bundrammen

- Anbring bundrammen på computeren.
- Spænd skruen for at fastgøre bundrammen til computeren.
- Fremfør skærmkablet til slottet.
- Tilslut skærmkablet.
- Tryk på tappen indtil skærmkablet sidder fast.

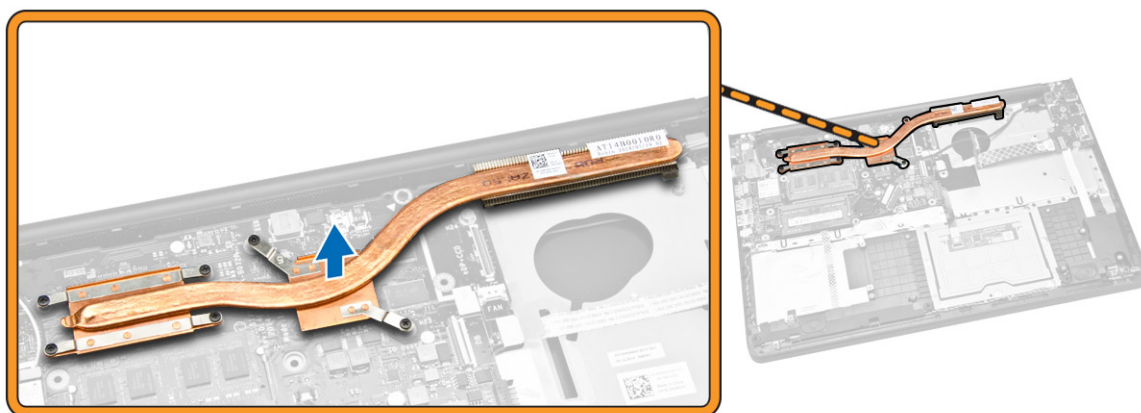
6. Spænd skruen.
7. Vend computeren rundt, og spænd skruen, der fastgør håndfladestøttemodulet.
8. Installer:
 - a. [Tastatur](#)
 - b. [Systemblæser](#)
 - c. [Harddisk](#)
 - d. [Batteri](#)
 - e. [Bunddæksel](#)
9. Følg procedurerne i [Efter du har udført arbejde på computerens indvendige dele](#).

Sådan fjernes kølelegemet

1. Følg procedurerne i [Før du udfører arbejde på computerens indvendige dele](#).
2. Fjern:
 - a. [Bunddæksel](#)
 - b. [Batteri](#)
 - c. [Harddisk](#)
 - d. [WLAN-kort](#)
 - e. [Systemblæser](#)
 - f. [Tastatur](#)
 - g. [Bundramme](#)
3. Udfør følgende trin som vist på illustrationen:
 - a. Løsn skruerne, der fastgør kølelegemet til computeren [1].
 - b.



4. Løft kølelegemet ud af computeren.

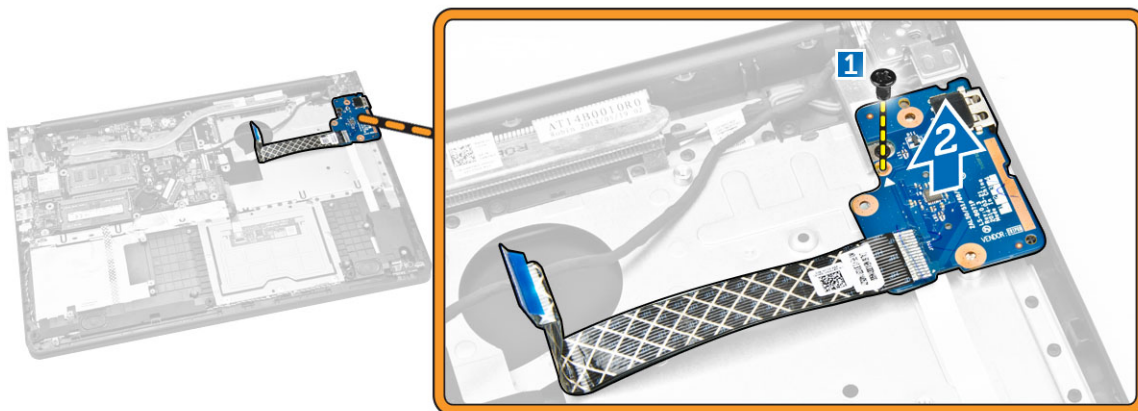


Sådan installeres kølelegemet

1. Anbring kølelegemet i dets åbning i computeren.
2. Spænd skruerne for at fastgøre kølelegemet til computeren.
3. Installer:
 - a. [Bundramme](#)
 - b. [Tastatur](#)
 - c. [Systemblæser](#)
 - d. [WLAN-kort](#)
 - e. [Harddisk](#)
 - f. [Batteri](#)
 - g. [Bunddæksel](#)
4. Følg procedurerne i [Efter du har udført arbejde på computerens indvendige dele](#).

Sådan fjernes I/O-kortet

1. Følg procedurerne i [Før du udfører arbejde på computerens indvendige dele](#).
2. Fjern:
 - a. [Bunddæksel](#)
 - b. [Batteri](#)
 - c. [Harddisk](#)
 - d. [WLAN-kort](#)
 - e. [Systemblæser](#)
 - f. [Tastatur](#)
 - g. [Bundramme](#)
3. Udfør følgende trin som vist på illustrationen:
 - a. Fjern skruen, som fastgør I/O-kortet til systemkortet [1].
 - b. Løft I/O-kortet væk fra systemkortet [2].

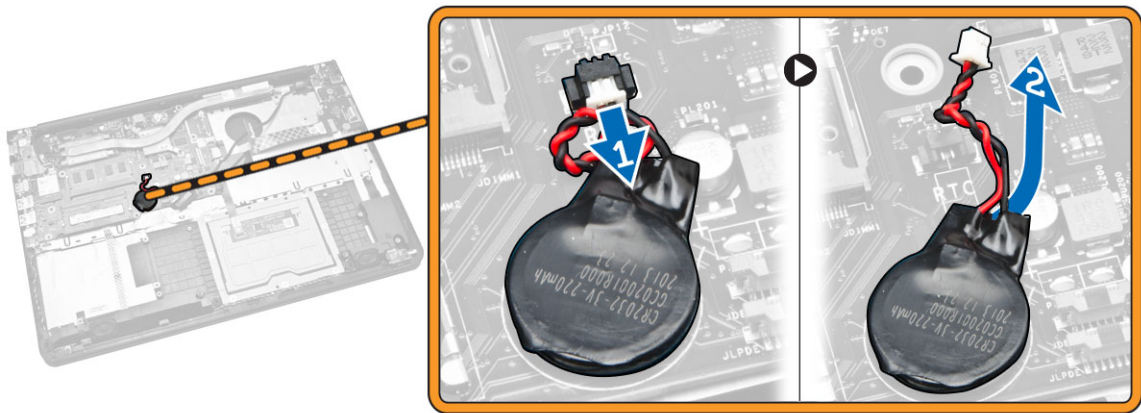


Sådan installeres I/O-kortet

1. Anbring I/O-kortet i computeren.
2. Stram skruen for at fastgøre I/O-kortet til computeren.
3. Installer:
 - a. [Bundramme](#)
 - b. [Tastatur](#)
 - c. [Systemblæser](#)
 - d. [WLAN-kort](#)
 - e. [Harddisk](#)
 - f. [Batteri](#)
 - g. [Bunddæksel](#)
4. Følg procedurerne i [Efter du har udført arbejde på computerens indvendige dele](#).

Sådan fjernes møntcellebatteriet

1. Følg procedurerne i [Før du udfører arbejde på computerens indvendige dele](#).
2. Fjern:
 - a. [Bunddæksel](#)
 - b. [Batteri](#)
 - c. [Harddisk](#)
 - d. [WLAN-kort](#)
 - e. [Systemblæser](#)
 - f. [Tastatur](#)
 - g. [Bundramme](#)
3. Udfør følgende trin som vist på illustrationen:
 - a. Frakobl møntcellebatteriets kabel fra computeren [1].
 - b. Løft møntcellebatteriet ud af computeren [2].

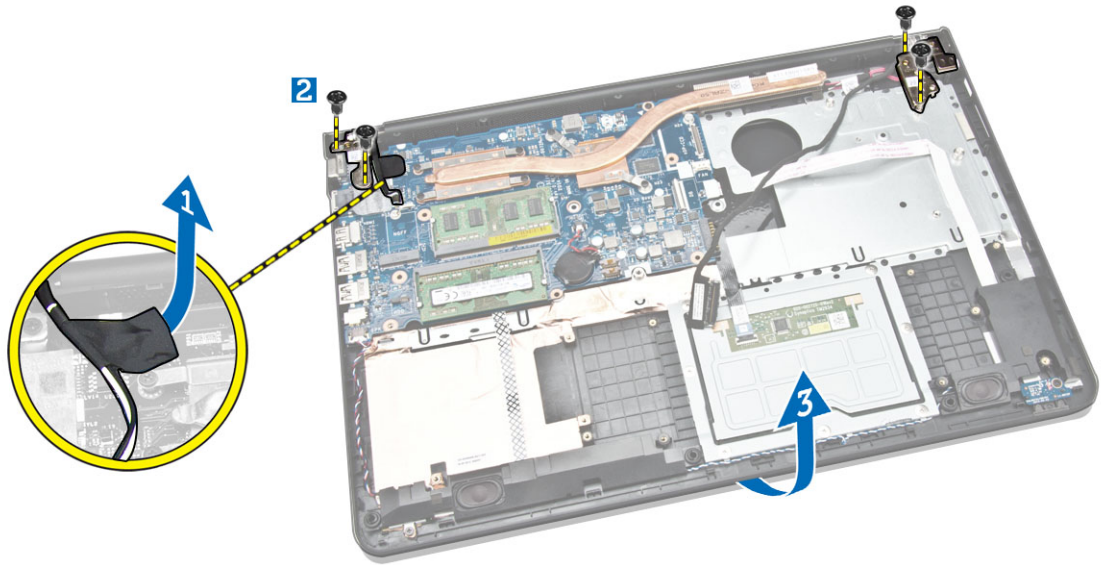


Sådan installeres møntcellebatteriet

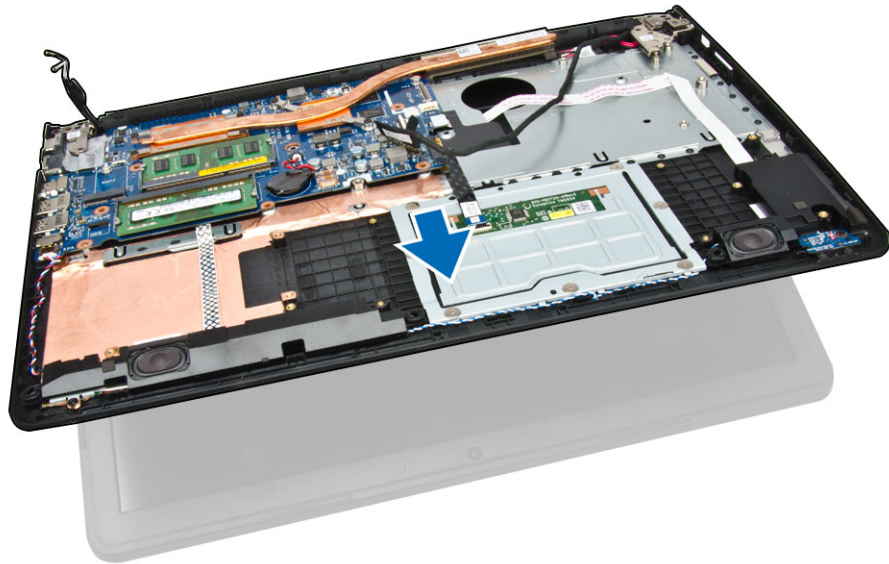
1. Sæt møntcellebatteriet i computeren.
2. Tilslut møntcellebatteriets kabel til computeren.
3. Installer:
 - a. [Bundramme](#)
 - b. [Tastatur](#)
 - c. [Systemblæser](#)
 - d. [WLAN-kort](#)
 - e. [Harddisk](#)
 - f. [Batteri](#)
 - g. [Bunddæksel](#)
4. Følg procedurerne i [Efter du har udført arbejde på computerens indvendige dele](#).

Sådan fjernes skærmmodulet

1. Følg procedurerne i [Før du udfører arbejde på computerens indvendige dele](#).
2. Fjern:
 - a. [Bunddæksel](#)
 - b. [Batteri](#)
 - c. [Harddisk](#)
 - d. [WLAN-kort](#)
 - e. [Systemblæser](#)
 - f. [Tastatur](#)
 - g. [Bundramme](#)
3. Udfør følgende trin som vist på illustrationen:
 - a. Frakobl skærmmodulkablet fra computeren [1].
 - b. Løsn skruen der fastholder skærmmodulet [2].
 - c. Løft skærmmodulet ud af computeren [3].



4. Løft basisenheden og træk den ud.



5. Fjern skærmmodul.



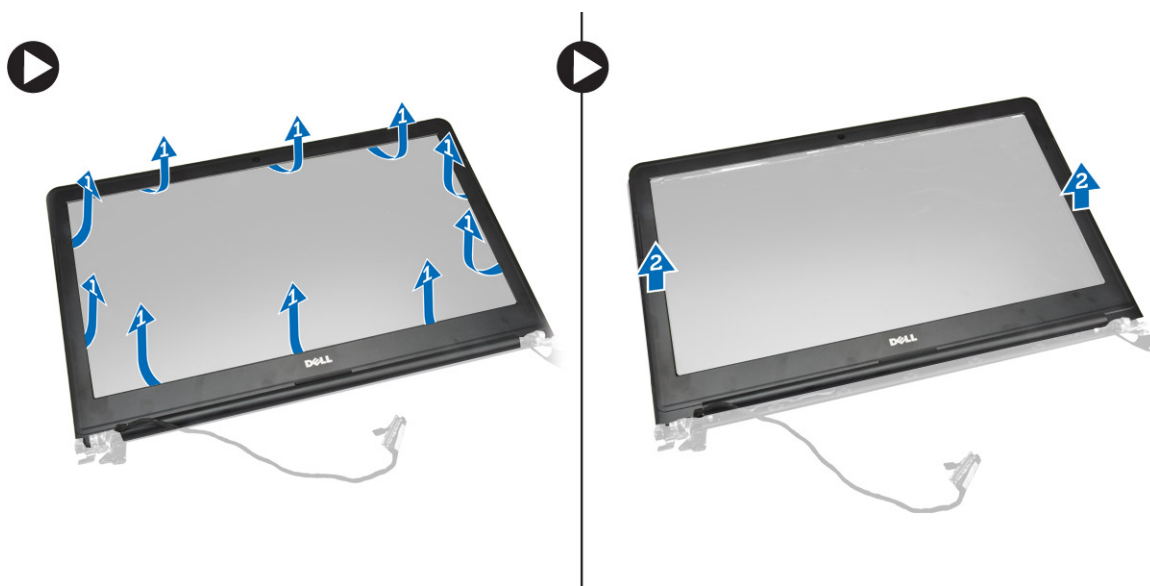
Sådan installeres skærmmodul

1. Anbring skærmmodul på computeren.
2. Spænd skruen for at fastgøre skærmmodul til computeren.
3. Klæb tapen på der fastgør WLAN-kablet til computeren.
4. Installer:
 - a. [Bundramme](#)
 - b. [Tastatur](#)
 - c. [Systemblæser](#)
 - d. [WLAN-kort](#)
 - e. [Harddisk](#)
 - f. [Batteri](#)
 - g. [Bunddæksel](#)
5. Følg procedurerne i [Efter du har udført arbejde på computerens indvendige dele.](#)

Sådan fjernes skærmfacetten

1. Følg procedurerne i [Før du udfører arbejde på computerens indvendige dele.](#)
2. Fjern:
 - a. [Bunddæksel](#)
 - b. [Batteri](#)
 - c. [Harddisk](#)
 - d. [WLAN-kort](#)
 - e. [Systemblæser](#)
 - f. [Tastatur](#)
 - g. [Skærmmodul](#)
3. Udfør følgende trin som vist på illustrationen:
 - a. Lirk skærmfacettens kanter [1].

b. Fjern skærmfacetten [2].



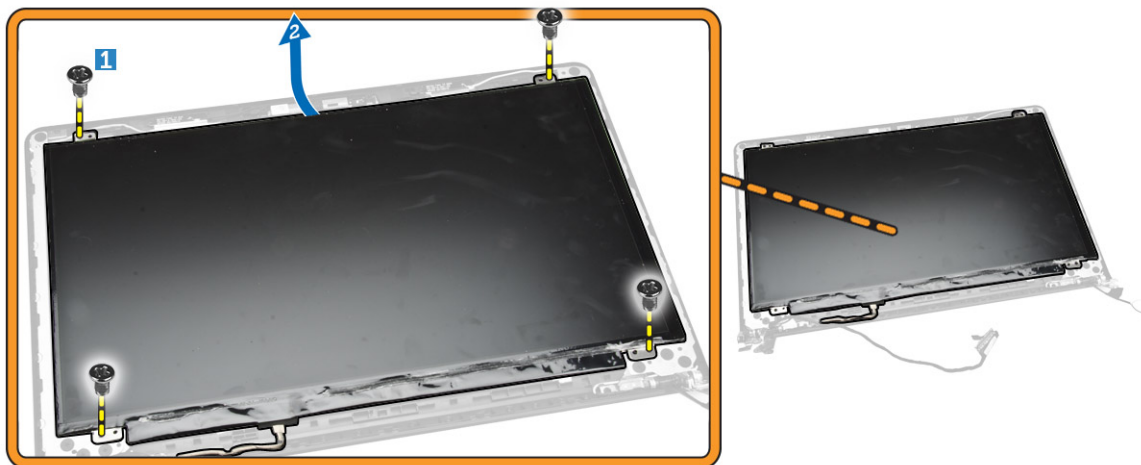
Sådan installeres skærmrammen

1. Juster skærmfacetten ind og klik den på plads.
2. Tilslut skærmmodulkablet.
3. Installer:
 - a. [Skærmmodul](#)
 - b. [Bundramme](#)
 - c. [Tastatur](#)
 - d. [Systemblæser](#)
 - e. [WLAN-kort](#)
 - f. [Harddisk](#)
 - g. [Batteri](#)
 - h. [Bunddæksel](#)
4. Følg procedurerne i [Efter du har udført arbejde på computerens indvendige dele](#).

Sådan fjernes skærmpanelet

1. Følg procedurerne i [Før du udfører arbejde på computerens indvendige dele](#).
2. Fjern:
 - a. [Bunddæksel](#)
 - b. [Batteri](#)
 - c. [Harddisk](#)
 - d. [WLAN-kort](#)
 - e. [Systemblæser](#)
 - f. [Tastatur](#)
 - g. [Skærmmodul](#)
 - h. [Skærmfacet](#)
3. Udfør følgende trin som vist på illustrationen:

- a. Løsn skruerne, der fastgør skærmpanelet [1].
- b. Løft skærmpanelet op [2].



4. Udfør følgende trin som vist på illustrationen:
 - a. Fjern tapen, der fastgør skærmpanelet [1].
 - b. Løft tapen [2].



5. Udfør følgende trin som vist på illustrationen:
 - a. Frakobl skærmpanelkablet [1].
 - b. Løft skærmpanelet op [2].



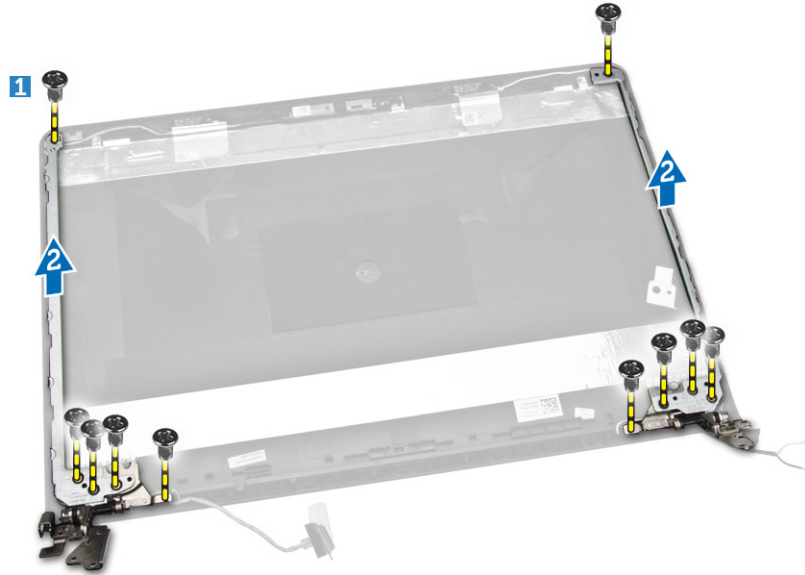
Sådan installeres skærmpanelet

1. Tilslut skærmkablet til skærmpanelet.
2. Påsæt tapen for at fastgøre skærmkablet.
3. Anbring skærmpanelet på skærmmodulet.
4. Spænd skrueerne, der fastgør skærmpanelet til skærmmodulet.
5. Installer:
 - a. [Skærmfacet](#)
 - b. [Skærmmodul](#)
 - c. [Bundramme](#)
 - d. [Tastatur](#)
 - e. [Systemblæser](#)
 - f. [WLAN-kort](#)
 - g. [Harddisk](#)
 - h. [Batteri](#)
 - i. [Bunddæksel](#)
6. Følg procedurerne i [Efter du har udført arbejde på computerens indvendige dele](#).

Sådan fjernes skærmhængslet

1. Følg procedurerne i [Før du udfører arbejde på computerens indvendige dele](#).
2. Fjern:
 - a. [Bunddæksel](#)
 - b. [Batteri](#)
 - c. [Harddisk](#)
 - d. [WLAN-kort](#)
 - e. [Systemblæser](#)
 - f. [Tastatur](#)
 - g. [Bundramme](#)

- h. [Skærmmodul](#)
 - i. [Skærmfacet](#)
 - j. [Skærmpanel](#)
3. Udfør følgende trin som vist på illustrationen:
- a. Løsn skruerne, der fastgør skærmhængslet [1].
 - b. Løft skærmhængslet op [2].



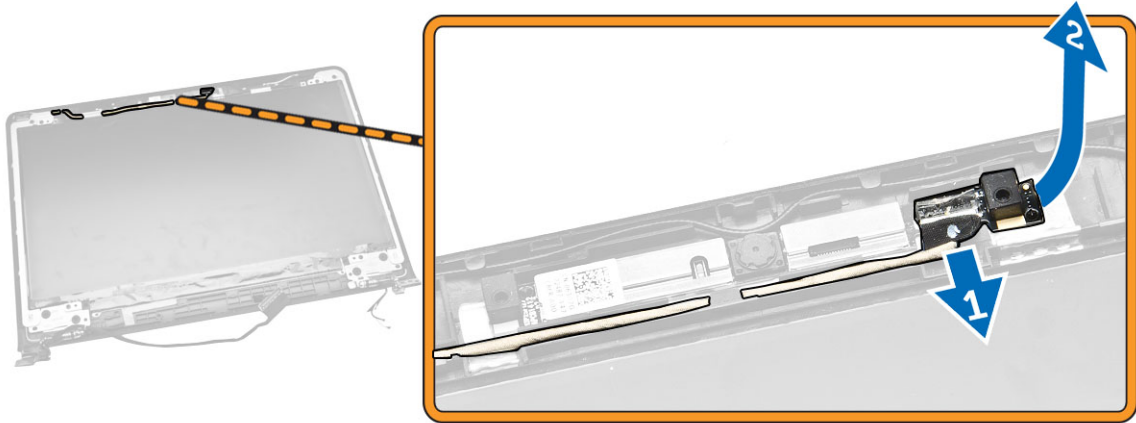
Sådan installeres skærmhængslet

1. Anbring skærmhængslerne på deres pladser.
2. Spænd skruerne, der fastgør skærmhængslerne til skærmmodulet.
3. Installer:
 - a. [Skærmpanel](#)
 - b. [Skærmfacet](#)
 - c. [Skærmmodul](#)
 - d. [Bundramme](#)
 - e. [Tastatur](#)
 - f. [Systemblæser](#)
 - g. [WLAN-kort](#)
 - h. [Harddisk](#)
 - i. [Batteri](#)
 - j. [Bunddæksel](#)
4. Følg procedurerne i [Efter du har udført arbejde på computerens indvendige dele](#).

Sådan fjernes kameraet

1. Følg procedurerne i [Før du udfører arbejde på computerens indvendige dele](#).
2. Fjern:
 - a. [Bunddæksel](#)

- b. [Batteri](#)
- c. [Skærmfacet](#)
- 3. Udfør følgende trin som vist på illustrationen:
 - a. Frakobl kamerakablet fra dets stik på kameramodulet [1].
 - b. Løft og fjern kameraet fra skærmmodulet [2].

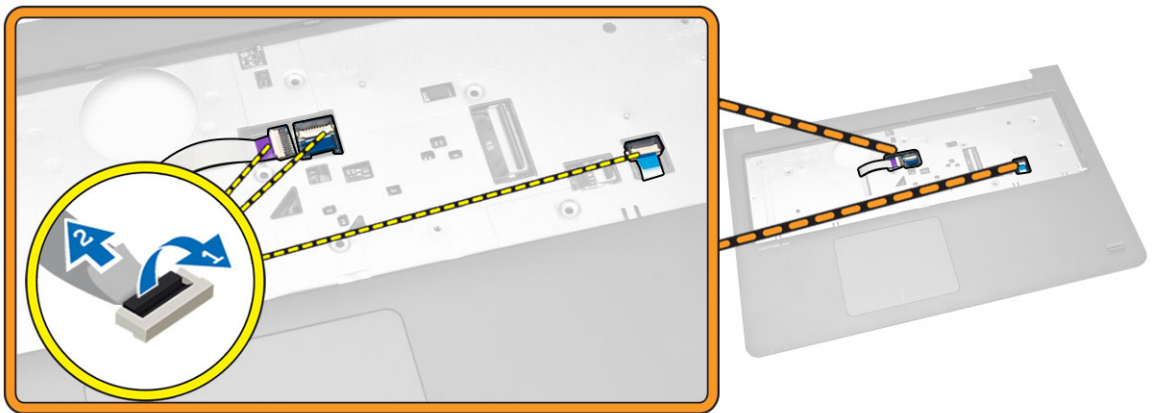


Sådan installeres kameraet

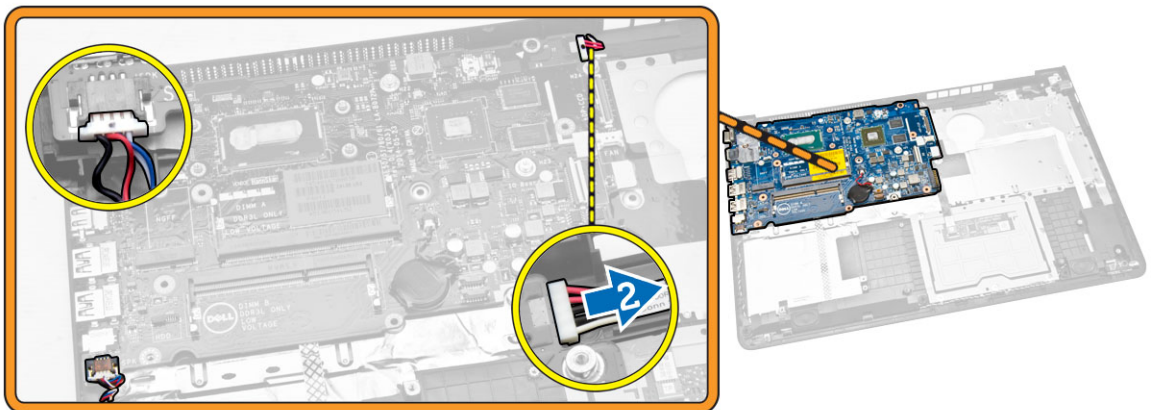
1. Tilslut kamerakablet til kameramodulets stik.
2. Flugt kameramodulet med dets plads på computeren.
3. Installer:
 - a. [Skærmfacet](#)
 - b. [Batteri](#)
 - c. [Bunddæksel](#)
4. Følg procedurerne i [Efter du har udført arbejde på computerens indvendige dele](#).

Sådan fjernes systemkortet

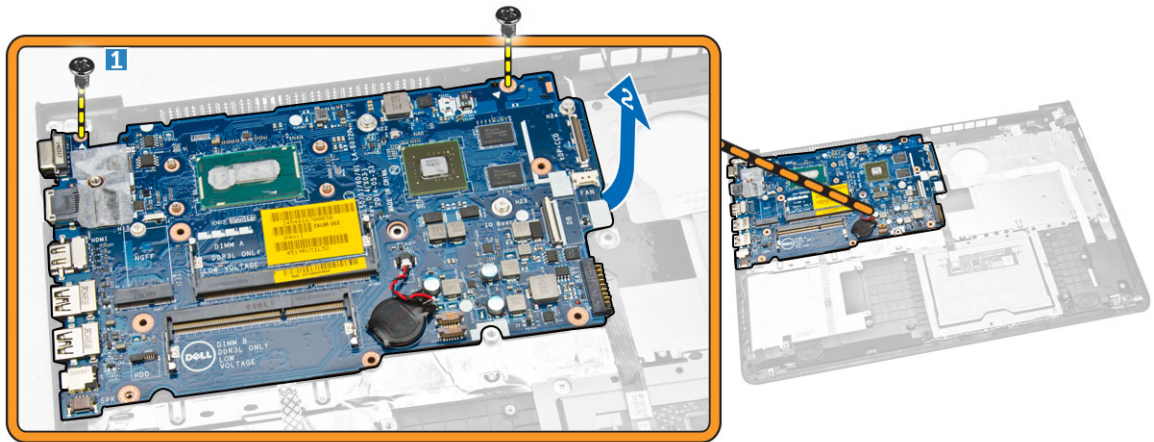
1. Følg procedurerne i [Før du udfører arbejde på computerens indvendige dele](#).
2. Fjern:
 - a. [Bunddæksel](#)
 - b. [Batteri](#)
 - c. [Harddisk](#)
 - d. [WLAN-kort](#)
 - e. [Systemblæser](#)
 - f. [Tastatur](#)
 - g. [Bundramme](#)
 - h. [Kølelegeme](#)
3. Udfør følgende trin som vist på illustrationen:
 - a. Løft låsetappen [1].
 - b. Frakobl kablerne til LED og berøringsplade [2].



4. Udfør følgende trin som vist på illustrationen:
- Frakobl højttalerkablet [1].
 - Frakobl strømstikket [2].



5. Udfør følgende trin som vist på illustrationen:
- Fjern skruen, der fastgør systemkortet til computeren [1].
 - Løft systemkortet op [2].



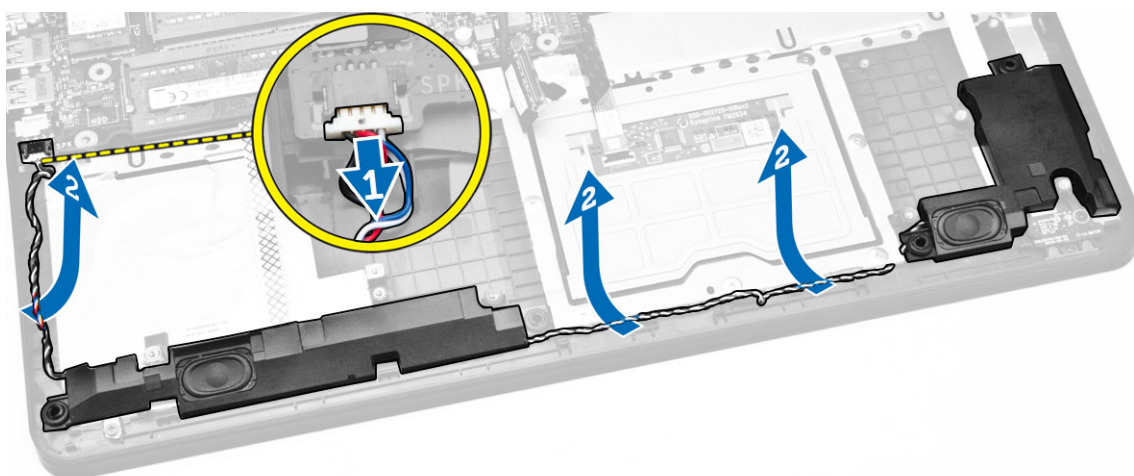
Sådan installeres systemkortet

1. Monter strømstikket.
2. Anbring systemkortet i computeren.
3. Stram skruen for at fastgøre bundkortet til computeren.
4. Tilslut højttaleren.
5. Tilslut kablerne til LED og berøringsplade.
6. Tryk på låsetappen.
7. Installer:
 - a. [Kølelegeme](#)
 - b. [Bundramme](#)
 - c. [Tastatur](#)
 - d. [Systemblæser](#)
 - e. [WLAN-kort](#)
 - f. [Harddisk](#)
 - g. [Batteri](#)
 - h. [Bunddæksel](#)
8. Følg procedurerne i [Efter du har udført arbejde på computerens indvendige dele](#).

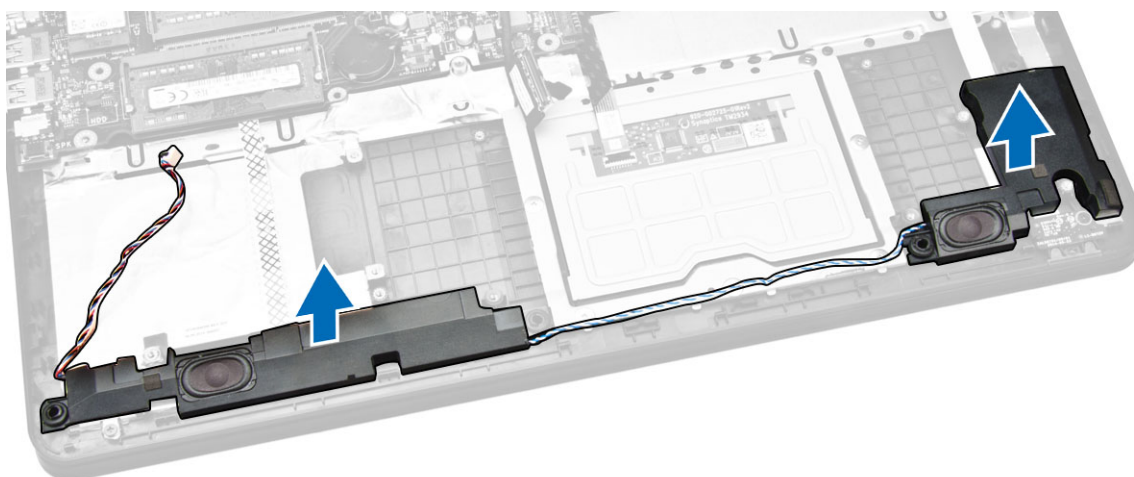
Sådan fjernes højttalerne

1. Følg procedurerne i [Før du udfører arbejde på computerens indvendige dele](#).
2. Fjern:
 - a. [Bunddæksel](#)
 - b. [Batteri](#)
 - c. [Harddisk](#)
 - d. [Systemblæser](#)
 - e. [Tastatur](#)
 - f. [Bundramme](#)
3. Udfør følgende trin som vist på illustrationen:
 - a. Frakobl højttalerkablerne [1].

b. Frigør højttalerkablerne [2].



4. Fjern højttalerne fra computeren.

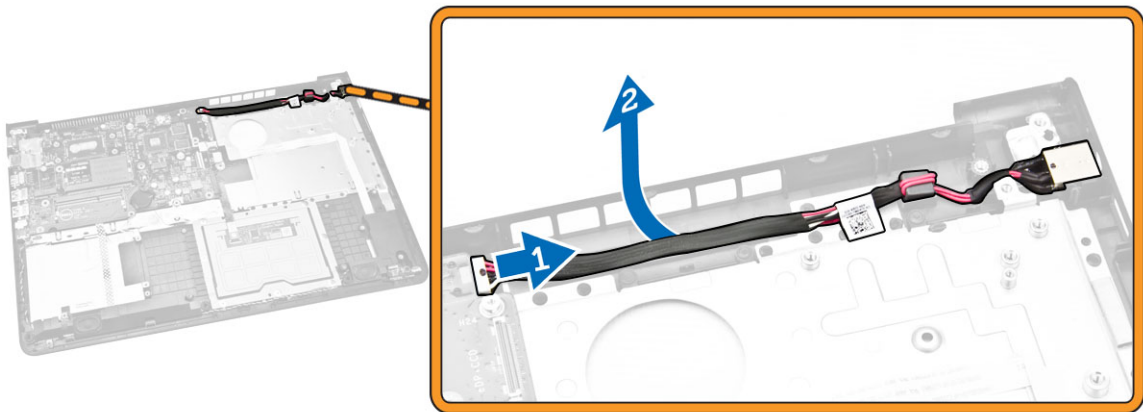


Sådan installeres højttalerne

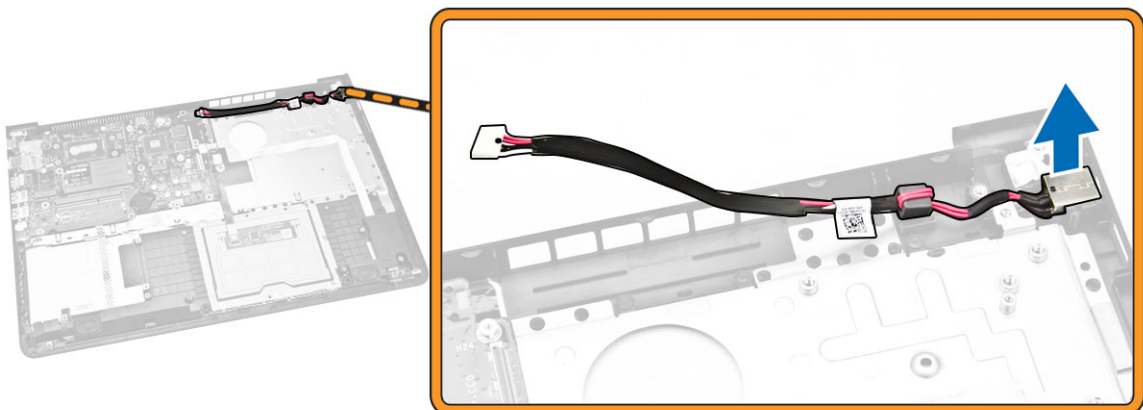
1. Placer højttaleren i computeren.
2. Fremfør højttalerkablerne.
3. Tilslut højttalerkablerne.
4. Installer:
 - a. [Bundramme](#)
 - b. [Tastatur](#)
 - c. [Systemblæser](#)
 - d. [Harddisk](#)
 - e. [Batteri](#)
 - f. [Bunddæksel](#)
5. Følg procedurerne i [Efter du har udført arbejde på computerens indvendige dele.](#)

Sådan fjernes strømstikket

1. Følg procedurerne i [Før du udfører arbejde på computerens indvendige dele](#).
2. Fjern:
 - a. [Bunddæksel](#)
 - b. [Batteri](#)
 - c. [Harddisk](#)
 - d. [WLAN-kort](#)
 - e. [Systemblæser](#)
 - f. [Tastatur](#)
 - g. [Bundramme](#)
 - h. [Skærmmodul](#)
3. Udfør følgende trin som vist på illustrationen:
 - a. Frakobl strømstikkets kabel [1].
 - b. Frigør kablet [2].



4. Fjern strømstikket fra computeren.



Sådan installeres strømstikket

1. Placer strømstikket på computeren.
2. Fremfør strømkablet.
3. Tilslut strømstikkablet.
4. Installer:
 - a. [Skærmmodul](#)
 - b. [Bundramme](#)
 - c. [Tastatur](#)
 - d. [Systemblæser](#)
 - e. [WLAN-kort](#)
 - f. [Harddisk](#)
 - g. [Batteri](#)
 - h. [Bunddæksel](#)
5. Følg procedurerne i [Efter du har udført arbejde på computerens indvendige dele](#).

System Setup (Systeminstallation)

Med System Setup (Systeminstallation) kan du administrere computerens hardware og angive BIOS-niveauindstillinger. Fra System Setup (Systeminstallation) kan du:

- Ændre NVRAM-indstillinger når du har tilføjet eller fjernet hardware
- Få vist systemhardwarekonfigurationen
- Aktivere eller deaktivere indbyggede enheder
- Indstille tærskler for ydelse og strømstyring
- Administrer computersikkerhed

Startrækkefølge

Med startrækkefølge kan du omgå startrækkefølgen defineret i System Setup (Systeminstallation) og starte direkte til en bestemt enhed (f.eks: optisk drev eller harddisk). Under selvtest, der bliver udført ved start (Power on self test – POST), når Dell-logoet vises, kan du:

- Åbn System Setup (Systeminstallation) ved at trykke på tasten <F2>
- Åbn en engangsstartmenu ved at trykke på tasten <F12>

Engangsstartmenuen viser enhederne, som du kan starte fra, herunder diagnostiske indstillinger. Startmenuens indstillinger er:

- Removable Drive (Flytbart drev) (hvis tilgængelig)
- STXXXX Drive (STXXXX-drev)
 - **BEMÆRK:** XXX angiver SATA-drevet nummer.
- Optisk drev
- Diagnosticering

■ **BEMÆRK:** Valg af Diagnostics viser skærmen **ePSA diagnostics**.


Skærmen startrækkefølge viser også indstillingen til at få adgang til skærbilledet System Setup (Systeminstallation).

Navigationstaster


Nedenstående tabel viser navigationstaster i System Setup (Systeminstallation).

■ **BEMÆRK:** For de fleste af indstillingerne i systeminstallation, registreres de ændringer du foretager, men de træder ikke i kraft, før systemet genstartes.

Tabel 1. Navigationstaster

Taster	Navigation
Op-pil	Flytter til forrige felt.
Ned-pil	Flytter til næste felt.
<Enter>	Lader dig vælge en værdi i det valgte felt (hvis det er relevant) eller følge linket i feltet.
Mellemrumstast	Udfolder eller sammenfolder en rulleliste, hvis relevant.
<Tab>	Flytter til næste fokusområde.  BEMÆRK: Kun for standard grafisk browser.
<Esc>	Flytter til forrige side indtil du får vist hovedskærmen. Tryk på <Esc> i hovedskærmen vises en meddelelse, der beder dig gemme ikke-gemte ændringer og genstarte systemet.
<F1>	Viser Hjælp-filen til System Setup Systeminstallation).

Indstillinger i System Setup (Systeminstallationsmenuen)

 **BEMÆRK:** Afhængigt af computeren og de installerede enheder er det muligvis ikke alle elementer i dette afsnit, der vises.



Tabel 2. Generelt

Indstilling	Beskrivelse
System Information	Afsnittet viser computerens primære hardwarefunktioner. <ul style="list-style-type: none"> Systemoplysninger – Viser BIOS Version (BIOS-version), Service Tag (Servicekode), Asset Tag (Aktivkode), Ownership Tag (Ejerskabskode), Ownership Date (Dato for ejerskab), Manufacture Date (Fremstillingsdato) og Express Service Code (Ekspresservicekode). Memory Information (Hukommelsesoplysninger): Viser Memory Installed (Installeret hukommelse), Memory Available (Tilgængelig hukommelse), Memory Speed (Hukommelseshastighed), Memory Channels Mode (Hukommelseskanaltilstand), Memory Technology (Hukommelsesteknologi), DIMM A Size (DIMM A-størrelse) og DIMM B Size (DIMM B-størrelse). Processor Information: Viser processortype, antal kerner, processor-id, aktuel klokfrekvens, minimums klokfrekvens, maksimum klokfrekvens, processor L2 cache, processor L3 cache, HT-duelig og 64-Bit teknologi. Enhedsoplysning: Viser Primary Hard Drive (Primær harddisk), LOM MAC Address (LOM MAC-adresse), Video Controller (Skærmkort), Video BIOS Version (Skærm-BIOS-version), Video Memory (Skærmhukommelse), Panel Type (Paneltype), Native Resolution (Oprindelige opløsning), Audio Controller (Audiocontroller), Wi-Fi Device (Wi-Fi-enhed), Cellular Device (mobilenhed), Bluetooth Device (Bluetooth-enhed).
Battery Information	Viser batteriets status og vekselstrømsadapertypen, der er koblet til computeren.
Boot Sequence	Boot Sequence Lader dig specificere rækkefølgen, i hvilken computeren forsøger at finde et operativsystem. Indstillingerne er: <ul style="list-style-type: none"> Diskettedrev

Indstilling	Beskrivelse
	<ul style="list-style-type: none"> • Intern harddisk • USB-lagerenhed • CD/DVD/CD-RW-drev • Indbygget NIC <p>Som standard, alle indstillinger kontrolleres. Du kan også fravælge en indstilling eller ændre startrækkefølgen.</p>
	<p>Boot List Option</p> <p>Lader dig ændre indstillingen for startlisten.</p> <ul style="list-style-type: none"> • Legacy • UEFI
Advanced Boot Options	Denne indstilling gør det muligt at indlæse ældre ROM'er. Som standard er indstillingen Enable Legacy Option ROMs (Aktiver ældre ROM'er) markeret.
Date/Time	Lader dig ændre computerens dato og klokkeslæt.

Tabel 3. Systemkonfiguration

Indstilling	Beskrivelse
Integrated NIC	Lader dig konfigurere den indbyggede netværkscontroller. Indstillingerne er: <ul style="list-style-type: none"> • Disabled (Deaktiveret) • Enabled (Aktiveret) • Enabled w/PXE: Denne indstilling er som standard aktiveret.
SATA Operation	Lader dig konfigurere den interne SATA-harddiskcontroller. Indstillingerne er: <ul style="list-style-type: none"> • Disabled (Deaktiveret) • AHCI: Denne indstilling er som standard aktiveret.
Drives	Lader dig konfigurere indbyggede SATA-drev. Alle drev er som standard aktiveret. Indstillingerne er: <ul style="list-style-type: none"> • SATA-0 Denne indstilling er som standard aktiveret.
SMART Reporting	Feltet styrer om harddiskfejl ved indbyggede drev rapporteres ved opstart. Teknologien er en del af specifikationen for SMART (Self Monitoring Analysis and Reporting Technology). Denne indstilling er som standard deaktiveret. <ul style="list-style-type: none"> • Enable SMART Reporting (Aktiver SMART-rapportering)
USB Configuration	Dette felt konfigurerer den indbyggede USB-controller. Hvis Boot Support (Boot-understøttelse) er aktiveret, kan systemet starte fra alle typer USB-lagerenheder (harddisk, hukommelsesnøgle, diskette). Hvis USB-porten er aktiveret, er enheder tilsluttet porten aktiveret og tilgængelig for OS.

Indstilling	Beskrivelse
	<p>Hvis USB port er deaktiveret, kan OS ikke se nogen enhed tilsluttet porten.</p> <ul style="list-style-type: none"> • Enable Boot Support (Aktivér opstartsunderstøttelse) • Enable External USB Port (Aktiver ekstern USB-port) • Enable USB3.0 Controller <p> BEMÆRK: USB-tastatur og -mus virker altid i BIOS-konfigurationen uanset disse indstillinger.</p>
Audio	<p>Dette felt aktiverer eller deaktiverer den integrerede audiocontroller. Som standard er indstillingen Aktiver Audio valgt.</p>
Keyboard Illumination	<p>Dette afkrydsningsfelt lader dig vælge driftstilstand for tastaturlysfunktionen.</p> <p>Tastaturets lysstyrkeniveau kan indstilles til mellem 0% og 100%</p> <ul style="list-style-type: none"> • Disabled (Deaktiveret) • Dim (Svag) • Bright (Lys) <p>Denne indstilling er som standard deaktiveret.</p>
Keyboard Backlight with AC	<p>Indstillingen, Keyboard Backlight with AC, påvirker ikke hovedindstillingen for tastaturbelysningen. Tastaturbelysningen vil fortsætte med at understøtte de forskellige belysningsniveauer. Dette felt har en virkning, når baggrundsbelysningen er aktiveret.</p> <ul style="list-style-type: none"> • Keyboard Backlight with AC <p>Denne indstilling er som standard deaktiveret.</p>
Unobtrusive Mode	<p>Når denne indstilling er aktiveret, og når der trykkes på Fn+F7, vil alle lys og lyde slukkes i systemet. Tryk på Fn+F7 igen for at genoptage de normale funktioner. Denne indstilling er som standard deaktiveret.</p>
Miscellaneous Devices	<p>Lader dig aktivere eller deaktivere følgende enheder:</p> <ul style="list-style-type: none"> • Enable Microphone (Aktiver mikrofon) • Enable Camera (Aktiver kamera) • Enable Media Card (Aktivér hukommelseskort) • Deaktiver mediekort <p> BEMÆRK: Alle enheder er som standard aktiveret.</p> <p>Du kan også aktivere eller deaktivere mediekort.</p>






Tabel 4. Video


Indstilling	Beskrivelse
LCD Brightness	Lader dig indstille skærmens lysstyrke afhængigt af strømkilden (på batteri og på AC).



BEMÆRK: Videoindstillingen er kun synlig, når systemet har installeret et skærmbort.


Tabel 5. Sikkerhed

Indstilling	Beskrivelse
Admin Password	<p>Lader dig indstille, ændre eller slette administratoradgangskode (admin).</p> <p> BEMÆRK: Du skal indstille administratoradgangskoden, før du indstiller system- eller harddiskadgangskoden. Sletning af administratoradgangskoden sletter automatisk system- og harddiskadgangskoden.</p> <p> BEMÆRK: Vellykkede adgangskodeændringer træder i kraft med det samme.</p> <p>Standardindstillinger: Not set (Ikke indstillet)</p>
System Password	<p>Lader dig indstille, ændre eller slette systemadgangskoden.</p> <p> BEMÆRK: Vellykkede adgangskodeændringer træder i kraft med det samme.</p> <p>Standardindstillinger: Not set (Ikke indstillet)</p>
Internal HDD-0 Password	<p>Gør det muligt at ændre, slette adgangskoder til systemets interne harddiske.</p> <p> BEMÆRK: Vellykkede adgangskodeændringer træder i kraft med det samme.</p> <p>Standardindstillinger: Not set (Ikke indstillet)</p>
Strong Password	<p>Lader dig gennemtvinge indstillingen altid at indstille stærke adgangskoder.</p> <p>Standardindstilling: Aktiver stærk adgangskode er ikke valgt.</p> <p> BEMÆRK: Hvis Strong Password (Stærk adgangskode) er aktiveret, skal administrator- og systemadgangskoder indeholde mindst ét stort bogstav, ét lille bogstav og være på mindst 8 tegn.</p>
Password Configuration	Lader dig bestemme minimum og maksimum længden af administrator- og systemadgangskoder.
Password Bypass	<p>Lader dig, når de er indstillet, aktivere eller deaktivere tilladelse til at omgå systemadgangskode og adgangskode til intern harddisk.</p> <p>Indstillingerne er:</p> <ul style="list-style-type: none"> • Disabled (Deaktiveret) • Reboot bypass (Omgåelse ved genstart)

Indstilling	Beskrivelse
	Standardindstilling: Deaktiveret
Password Change	Lader dig aktivere tilladelsen til at deaktivere system- og harddiskadgangskoderne, når administratoradgangskoden er angivet. Standardindstilling: Allow Non-Admin Password Changes (Tillad ændringer af ikke-administratoradgangskoder) er valgt.
Non-Admin Setup Changes	Lader dig bestemme om ændringer i indstillinger i system setup (systeminstallation) er tilladt, når der er indstillet en administratoradgangskode. Hvis deaktiveret er indstillingen for installationsprogrammet låst af administratoradgangskoden.
Computrace	Lader dig aktivere eller deaktivere den valgfrie Computrace-software. Indstillingerne er: <ul style="list-style-type: none"> • Deactivate (Deaktiver) • Disable (Deaktiver) • Activate (Aktiver)  BEMÆRK: Indstillingerne Aktiver og Deaktiver aktiverer eller deaktiverer funktionen permanent, og der tillades ikke yderligere ændringer Deactivate (standardindstilling)
CPU XD Support	Lader dig aktivere processorens tilstand Execute Disable (Udførelse af deaktivering). Enable (Aktiver) CPU XD-support (standardindstilling)
Admin Setup Lockout	Lader dig forhindre brugere i at åbne Setup (Installation) når der er indstillet en administratoradgangskode. Standardindstilling: Enable Admin Setup Lockout (Aktivér spærring af administrationsindstilling) er ikke valgt.

Tabel 6. Secure Boot

Indstilling	Beskrivelse
Secure Boot Enable	Denne indstilling aktiverer eller deaktiverer funktionen Secure Boot (Sikker opstart). <ul style="list-style-type: none"> • Disabled (Deaktiveret) • Enabled (Aktiveret) Standardindstilling: Indstillingen er aktiveret.
Expert Key Management	Giver dig mulighed for at manipulere sikkerhedsnøgledatabaserne, men kun, hvis systemet er i Custom Mode (Brugerdefineret tilstand). Indstillingen Enable Custom Mode (Aktivér brugerdefineret tilstand) er som standard deaktiveret. Indstillingerne er: <ul style="list-style-type: none"> • PK • KEK


Indstilling	Beskrivelse
	<ul style="list-style-type: none"> • db • dbx <p>Hvis du aktiverer Custom Mode (Brugerdefineret tilstand), vises de relevante indstillinger for PK, KEK, db og dbx. Indstillingerne er:</p> <ul style="list-style-type: none"> • Save to File (Gem til fil)- Gemmer nøglen til en brugervalgt fil • Replace from File (Erstat fra fil)- Erstatte den aktuelle nøgle med en nøgle fra en brugervalgt fil • Append from File (Tilføj fra fil)- Tilføjer en nøgle til den aktuelle database fra en brugervalgt fil • Delete (Slet)- Sletter den valgte nøgle • Reset All Keys (Nulstil alle nøgler)- Nulstiller til standardindstilling • Delete All Keys (Slet alle nøgler)- Sletter alle nøglerne <p> BEMÆRK: Hvis du deaktiverer Custom Mode (Brugerdefineret tilstand), slettes alle ændringerne, og nøglerne genoprettes til standardindstillinger.</p>


Tabel 7. Ydelse

Indstilling	Beskrivelse
Multi Core Support	<p>Dette felt specificere om processen vil have en eller flere kerner aktiveret. Ydeevnen ved visse programmer vil forbedres med ekstra kerner. Denne indstilling er som standard aktiveret. Gør det muligt at aktivere eller deaktivere fler-kerneunderstøttelse for processoren. Den installerede processor understøtter to kerner. Hvis du aktiverer fler-kerneunderstøttelse, vil to kerner aktiveres. Hvis deaktiveret, vil kun en kerne være aktiveret.</p> <ul style="list-style-type: none"> • Enable Multi Core Support (Aktiver fler-kerneunderstøttelse) <p>Standardindstilling: Indstillingen er aktiveret.</p>
Intel SpeedStep	<p>Lader dig aktivere eller deaktivere Intel SpeedStep-funktionen.</p> <ul style="list-style-type: none"> • Enable Intel SpeedStep <p>Standardindstilling: Indstillingen er aktiveret.</p>
C States Control	<p>Lader dig aktivere eller deaktivere yderligere dvaletilstande for processoren.</p> <ul style="list-style-type: none"> • C states <p>Standardindstilling: Indstillingen er aktiveret.</p>
Intel TurboBoost	<p>Lader dig aktivere eller deaktivere processorens TurboBoost-tilstand.</p> <ul style="list-style-type: none"> • Enable Intel TurboBoost <p>Standardindstilling: Indstillingen er aktiveret.</p>
Hyper-Thread Control	<p>Lader dig aktivere eller deaktivere processorens hypertrådning.</p>

Indstilling	Beskrivelse
	<ul style="list-style-type: none"> • Disabled (Deaktiveret) • Enabled (Aktiveret) <p>Standardindstilling: Indstillingen er aktiveret.</p>

Tabel 8. Strømstyring

Indstilling	Beskrivelse
AC Behavior	<p>Lader dig aktivere eller deaktivere om computeren automatisk skal tænde, når en vekselstrømsadapter tilsluttes.</p> <p>Standardindstilling: Wake on AC (Vækning på vekselstrøm) er ikke valgt.</p>
Auto On Time	<p>Lader dig indstille klokkeslæt hvor computeren skal tænde automatisk. Indstillingerne er:</p> <ul style="list-style-type: none"> • Disabled (Deaktiveret) (standard) • Every day (Hver dag) • Weekdays (Hverdage) • Select days (Udvalgte dage)
USB Wake Support	<p>Lader dig aktivere at USB-enheder kan vække systemet fra Standby.</p> <p> BEMÆRK: Denne funktion virker kun, når der er tilsluttet en vekselstrømsadapter. Hvis vekselstrømsadapteren fjernes under standby, vil system setup (systeminstallation) slukke strømmen til alle USB-porte for at spare batteristrøm.</p> <ul style="list-style-type: none"> • Enable USB Wake Support (Aktiver USB-vække-understøttelse) <p>Standardindstilling: Indstillingen er deaktiveret.</p>
Wireless Radio Control	<p>Lader dig aktivere eller deaktivere funktionen der automatisk skifter fra kabelbaserede eller trådløse netværk uden at afhænge af en fysisk forbindelse.</p> <ul style="list-style-type: none"> • Control WLAN Radio (Styring af WLAN-radio) <p>Standardindstilling: Indstillingen er deaktiveret.</p>
Wake on LAN/WLAN	<p>Lader dig aktivere eller deaktivere funktionen der tænder computeren fra tilstanden Off (Slukket), når udløst af et LAN-signal.</p> <ul style="list-style-type: none"> • Disabled (Deaktiveret): Denne indstilling er som standard aktiveret. • LAN Only (Kun LAN) • WLAN Only (Kun WLAN) • LAN or WLAN (LAN eller WLAN) • LAN with PXE Boot (LAN med PXE-opstart)
Block Sleep	<p>Med denne indstilling kan du i blokere at gå i Slumre (S3-tilstand) i operativsystemmiljø.</p>

Indstilling	Beskrivelse
	Block Sleep (S3 state) (Bloker slumre) – Denne indstilling er som standard deaktiveret.
Peak Shift	Denne indstilling gør det muligt at minimere AC-strømforbruget under tider på dagen med spidsbelastning. Når indstillingen er valgt, vil dit system kun køre på batteriet, også selv om AC-strømforsyningen er tilkøbt.
Advanced Battery Charge Configuration	Denne indstilling maksimerer batteriets levetid. Ved at aktivere denne indstilling, vil dit system anvende en standard opladningsalgoritme og andre teknikker, uden for de normale arbejdstider, for at forbedre batteriets levetid. Disabled (Deaktiveret) (standard)
Primary Battery Charge Configuration	Lader dig vælge opladningstilstand for batteriet. Indstillingerne er: <ul style="list-style-type: none"> • Adaptive (Latitude E5250) • Standard - Oplader batteriet helt ved standard hastighed. • ExpressCharge - Batteriet oplades på kortere tid ved brug af Dells hurtigopladningsteknologi. Denne indstilling er som standard aktiveret. • Primarily AC use (Primært AC (Latitude E5250) • Custom (Tilpasset) (Latitude E5250) <p>Hvis Custom Charge (Tilpasset opladning) vælges, kan du også konfigurere Custom Charge Start (Start af tilpasset opladning) og Custom Charge Stop (Stop af tilpasset opladning).</p> <p> BEMÆRK: Alle opladningsfunktioner er muligvis ikke tilgængelige for alle batterier. For at aktivere denne indstilling skal indstillingen Advanced Battery Charge Configuration (Avanceret batteriopladningskonfiguration) deaktiveres.</p>

Tabel 9. POST-adfærd

Indstilling	Beskrivelse
Adapter Warnings	Lader dig aktivere eller deaktivere system setup (systeminstallationsmenuen) (BIOS)-meddelelserne, når du bruger visse strømadaptere. Standardindstilling: Enable Adapter Warning (Aktivér adapteradvarsler)
Keypad (Embedded)	Lader dig vælge en eller to metoder til at aktivere det tastatur, som er indbygget i det interne tastatur. <ul style="list-style-type: none"> • Fn Key Only (Kun Fn-tast): Denne indstilling er som standard aktiveret. • By Numlock (Med Num Lock)
Numlock Enable	Lader dig aktivere indstillingen Numlock, ved opstart af computeren. Enable Network (Aktiver netværk)

Indstilling	Beskrivelse
	Denne indstilling er som standard aktiveret.
Fn Key Emulation	Lader dig indstille hvor <Scroll Lock>-tasten anvendes til at simulere <Fn>-tastens funktion. Enable Fn Key Emulation (Aktiver emulering af Fn-tast) (standard)
Fn Lock Hot Key	Lader genvejskombinationen <Fn> +<Esc> skifte den primære funktion for F1–F12, imellem standard- og sekundære funktioner. <ul style="list-style-type: none"> • Lock Mode Disable/Standard (Låsefunktion Deaktiver/Standard). Denne indstilling er som standard aktiveret. • Lock Mode Enable/Secondary (Låsefunktion Aktiver/Sekundær)
Fastboot	Lader dig fremskynde opstartsprocessen ved at omgå nogle kompatibilitetstrin. Indstillingerne er: <ul style="list-style-type: none"> • Minimal • Thorough (Gennemgribende) (standard) • Auto
Extended BIOS POST Time	Lader dig oprette en yderligere forsinkelse ved pre-opstart. Indstillingerne er: <ul style="list-style-type: none"> • 0 seconds (0 sekunder). Denne indstilling er som standard aktiveret. • 5 seconds (5 sekunder) • 10 seconds (10 sekunder)

Tabel 10. Virtualiseringsunderstøttelse

Indstilling	Beskrivelse
Virtualization	Lader dig aktivere eller deaktivere Intels virtualiseringsteknologi. <ul style="list-style-type: none"> • Enable Intel Virtualization Technology (Aktivér Intel-virtualiseringsteknologi) (Standard)

Tabel 11. Trådløst

Indstilling	Beskrivelse
Wireless Switch	Lader dig indstille trådløse enheder, der kan styres via en trådløs kontakt. Indstillingerne er: <ul style="list-style-type: none"> • WLAN • Bluetooth Alle indstillingerne er som standard aktiveret.
Wireless Device Enable	Lader dig aktivere eller deaktivere de interne trådløse enheder. <ul style="list-style-type: none"> • WLAN • Bluetooth

Indstilling	Beskrivelse
	Alle indstillingerne er som standard aktiveret.

Tabel 12. Vedligeholdelse



Indstilling	Beskrivelse
Service Tag	Viser computerens servicemærke.
Asset Tag	Giver dig mulighed for at oprette en systemaktivkode, hvis der ikke allerede er angivet en aktivkode. Indstillingen er som standard ikke aktiveret.

Tabel 13. Systemlogfiler

Indstilling	Beskrivelse
BIOS Events	Lader dig se og rydde System Setup (Systeminstallation) (BIOS) POST-hændelser.
Thermal Events	Lader dig se og rydde Systeminstallation (termiske) hændelser.
Power Events	Lader dig se og rydde Systeminstallation (strøm) hændelser.

Sådan opdateres BIOS'en

Det anbefales at opdatere BIOS (system setup (systeminstallation)), ved genmontering af bundkort eller hvis en opdatering er tilgængelig. Sørg ved bærbare pc'er for at computerens batteri er fuldt opladet og tilsluttet en stikkontakt


1. Genstart computeren.
2. Gå til **dell.com/support**.
3. Indtast **Servicekoden** eller **Kode til ekspreservice** og klik på **Submit** (Send).
 -  **BEMÆRK:** Klik, for at finde Servicekoden, på **Hvor er min Servicekode?**
 -  **BEMÆRK:** Vælg, hvis du ikke kan finde Servicekoden, på **Detect My Product** (Registrer mit produkt). Fortsæt med vejledningen på skærmen.
4. Klik, hvis du ikke kan finde Servicekoden, på computerens Product Category (Produktkategori).
5. Vælg **Product Type** (Produkttype) fra listen.
6. Vælg computermodel og computerens **Produktsupportside** vises.
7. Klik på **Get drivers** (Hent drivere) og klik på **View All Drivers** (Se alle drivere). Siden Drivers and Downloads (Drivere og overførsler) åbnes.
8. Vælg, på skærmen Drivers and Downloads (Drivere og overførsler), under rullelisten **Operativsystem, BIOS**.
9. Identificer den seneste BIOS-fil og klik på **Hent fil**.
Du kan også analysere, hvilke drivere der skal opdateres. For at gøre dette til dit produkt, skal du klikke på **Analyze System for Updates** (Analyser systemet for opdateringer) og følg vejledningen på skærmen.
10. Vælg din foretrukne overførselsmetode i **Vælg overførselsmetode under** vinduet, klik på **Hent fil**. Vinduet **Filoverførsel** vises.


11. Klik på **Gem** for at gemme filen på computeren.
12. Klik på **Kør** for at installere de opdaterede BIOS-indstillinger på computeren.
Følg vejledningen på skærmen.


System and Setup Password (System- og installationsadgangskode)

Du kan oprette en system password (systemadgangskode) og en setup password (installationsadgangskode) til at sikre computeren.

Password Type (Adgangskodetype)	Beskrivelse
System Password (Systemadgangskode)	Adgangskode du skal indtaste for at logge på systemet.
Setup password (Installationsadgangskode)	Adgangskode, som du skal indtaste for at få adgang til at foretage ændringer i computerens BIOS-indstillinger.


 **FORSIGTIG: Adgangskodefunktionerne giver et grundlæggende sikkerhedsniveau for computerens data.**

 **FORSIGTIG: Enhver kan få adgang til de data, der er gemt på computeren, hvis den ikke er låst og uden opsyn.**

 **BEMÆRK:** Computeren leveres med system- og installationsadgangskoder deaktiveret.

Sådan tildeles Systemadgangskode og installationsadgangskode

Du kan kun tildele en ny **System Password** (Systemadgangskode) og/eller **Setup Password** (Installationsadgangskode) eller ændre en bestående **System Password** (Systemadgangskode) og/eller **Setup Password** (Installationsadgangskode) når **Password Status** (Adgangskodestatus) er **Unlocked** (Ulåst). Hvis Password Status (Adgangskodestatus) er **Locked**, låst kan du ikke ændre System Password (Systemadgangskoden).

 **BEMÆRK:** Hvis adgangskodejumperen er deaktiveret, slettes den bestående System Password (Systemadgangskode) og Setup Password (Installationsadgangskode) og du skal ikke angive systemadgangskoden for at logge på computeren.

Tryk på <F2> for at gå til en systeminstallation, straks efter en start eller genstart.

1. Vælg i skærmen **System BIOS** (System BIOS) eller **System Setup** (Systeminstallationen), **System Security** (Systemsikkerhed) og tryk <Enter>.
Skærmen **System Security** (Systemsikkerhed) vises.
2. Bekræft i skærmen **System Security** (Systemsikkerhed), at **Password Status** (Adgangskodestatus) er **Unlocked** (Ulåst).
3. Vælg **System Password** (Systemadgangskode), indtast din systemadgangskode og tryk <Enter> eller <Tab>.
Anvend følgende retningslinjer til at tildele systemadgangskoden:
 - En adgangskode kan have op til 32 tegn.

- En adgangskode kan indeholde tallene 0 til 9.
- Kun små bogstaver er gyldige, store bogstaver er ikke tilladt.
- Kun følgende specialtegn er tilladt: mellemrum, ("), (+), (.), (-), (.), (/), (:), (|), (\), (|), (').

Indtast systemadgangskoden igen, når du bliver bedt om det.

4. Indtast systemadgangskoden som du indtastede tidligere og klik på **OK**.
5. Vælg **Setup Password**, (Installationsadgangskode) indtast systemadgangskoden og tryk <Enter> eller <Tab>.

En meddelelse beder dig indtaste installationsadgangskoden igen.

6. Indtast installationsadgangskoden som du indtastede tidligere og klik på **OK**.
7. Tryk på <Esc> og en meddelelse beder dig gemme ændringerne.
8. Tryk på <Y> for at gemme ændringerne.

Computeren genstarter.

Sådan slettes eller ændres en eksisterende System- og/eller installationsadgangskode

Sørg for, at **Password Status** (Adgangskodestatus) er Unlocked (Ulåst) (i System Setup (Systeminstallation)) før du forsøger at slette eller ændre det eksisterende System- og/eller installationsadgangskode. Du kan ikke slette eller ændre en eksisterende System- eller Installationsadgangskode, hvis **Password Status** (Adgangskodestatus) er Locked (Låst). Tryk, for at gå til System Setup (Systeminstallation), på <F2> straks efter en start eller genstart.

1. Vælg i skærmen **System BIOS** (System BIOS) eller **System Setup** (Systeminstallationen), **System Security** (System sikkerhed) og tryk <Enter>. Skærmen **System Security** (System sikkerheds) vises.
2. Bekræft i skærmen **System Security** (System sikkerhed), at **Password Status** (Adgangskodestatus) er **Unlocked** (Ulåst).
3. Vælg **System Password** (Systemadgangskode), ændr eller slet eksisterende systemadgangskode og tryk på <Enter> eller <Tab>.
4. Vælg **Setup Password**, (Installationsadgangskode), ændr eller slet eksisterende installationsadgangskode og tryk på <Enter> eller <Tab>.



BEMÆRK: Indtast, hvis du ændrer System- og/eller installationsadgangskoden, den nye adgangskode, når du bliver bedt om det. Bekræft, hvis du sletter System- og/eller installationsadgangskoden, sletningen, når du bliver bedt om det.

5. Tryk på <Esc> og en meddelelse beder dig gemme ændringerne.
6. Tryk på <Y> for at gemme ændringer og afslutte System Setup (Systeminstallation). Computeren genstarter.


Diagnosticering


Hvis du kommer ud for et problem med computeren, skal du køre ePSA-diagnosticering), før du kontakter Dell for at få teknisk assistance. Formålet med at køre diagnosticering er at teste computerens hardware uden behov for ekstra udstyr eller risiko for tab af data. Hvis du ikke er i stand til at løse problemet selv, kan service og support personale bruge de diagnostiske resultater til at hjælpe dig med at løse problemet.

ePSA (Enhanced Pre-Boot System Assessment)-diagnosticering

ePSA-diagnosticering (også kendt som systemdiagnosticering) udfører en komplet tjek af hardwaren. ePSA'en er indbygget med BIOS'en og startes internt af BIOS. Den indbyggede systemdiagnosticering har en række indstillinger for bestemte enheder eller enhedsgrupper, så du kan:



- Køre tests automatisk eller i en interaktiv tilstand
- Gentage tests
- Få vist eller gemme testresultater
- Gennemgå tests for at indføre yderligere testindstillinger til at give flere oplysninger om enheder med fejl
- Få vist statusmeddelelser, der oplyser om tests er fuldført
- Få vist fejlmeddelelser, der oplyser om problemer, som opstod under testning

 **FORSIGTIG: Brug kun systemdiagnosticering til at teste din computer. Brug af programet med andre computere kan give ugyldige resultater eller fejlmeddelelser.**

 **BEMÆRK:** Nogle test for bestemte enheder kræver brugermedvirken. Sørg altid for at være tilstede ved computeren når der udføres diagnostiske test.

1. Tænd computeren.
2. Tryk, mens computeren starter, på <F12>-tasten, når Dell-logoet vises.
3. Vælg på startmenu-skærmen indstillingen **Diagnostics** (Diagnosticering).
Vinduet **Enhanced Pre-boot System Assessment** vises, med alle enheder, der er registreret af computeren. Diagnosticeringen begynder at køre testene på alle registrerede enheder.
4. Tryk, hvis du vil køre en diagnostisk test på en bestemt enhed, på <Esc> og klik på **Yes** (Ja) for at stoppe den diagnostiske test.
5. Vælg enheden fra venstre rude og klik på **Run Tests** (Kør tests).
6. Hvis der er problemer, vises fejlkoder.
Notér fejlkoden og kontakt Dell.

Statusindikatorer for enhed



ikon	Beskrivelse
	Tændes, når du tænder computeren, og blinker, når computeren er i en strømstyringstilstand.
	Lyser permanent eller blinker for at angive batteriets opladningsstatus.

Indikatorer for batteristatus

Hvis computeren er tilsluttet en stikkontakt, virker batteriindikatoren på følgende måde:

Blinker skiftevist mørkegult eller hvidt lys	Der er tilsluttet en ugyldig eller ikke-understøttet, ikke-Dell vekselstrømsadapter til den bærbare pc.
Blinker skiftevist mørkegult med konstant hvidt	Midlertidig batterifejl med vekselstrømsadapter til stede.
Blinker konstant mørkegult	Alvorlig batterifejl med vekselstrømsadapter til stede.
Indikator slukket	Batteri i fuld opladningstilstand med vekselstrømsadapter til stede.
Hvidt lys tændt	Batteri i opladningstilstand med vekselstrømsadapter til stede.

Specifikationer

 **BEMÆRK:** Udvalget kan variere afhængigt af region. Du kan finde yderligere oplysninger om computerens konfiguration ved at klikke på Start  (Startikon) → **Hjælp og support**, og vælg derefter at få vist oplysninger om computeren.

Tabel 14. System Information

Funktion	Beskrivelse
DRAM-busbredde med	64 bit
Flash EPROM	8 MB

Tabel 15. Processor

Funktion	Beskrivelse
Type	Intel Core i3 og i5
L1 cache	64 KB
L2 cache	256 KB
L3-cache	Op til 4 MB

Tabel 16. Hukommelse

Funktion	Beskrivelse
Hukommelsesstik	to internt tilgængelige DDR3L-stik
Hukommelseskapacitet	2 GB, 4 GB og 8 GB
Hukommelsestype	1600 MHz (dual channel DDR3L-konfiguration)
Hukommelse (minimum)	2 GB
Hukommelse (maksimum)	16 GB (8x2) GB

Tabel 17. Audio

Funktion	Beskrivelse
Type	4-kanals High Definition audio
Controller	Realtek ALC3234
Stereokonvertering	24-bit (analog-til-digital og digital-til-analog)
Grænseflade	Intel HDA-bus
Højtalere	2 x 2 W

Funktion	Beskrivelse
Volumenkontroller	programmenu og tastaturets taster til mediestyring

Tabel 18. Video

Funktion	Beskrivelse
Videotype	Integreret på systemkort / diskret
Skærmkort:	
UMA	Intel HD Graphics 4400 (delt hukommelse)
Diskret	
Latitude 3450	NVIDIA GeForce Nvidia GeForce 830M (2GB DDR3)
Latitude 3550	NVIDIA GeForce Nvidia GeForce 830M (2GB DDR3)
Databus:	
Latitude 3450	64 bit
Latitude 3550	64 bit

Tabel 19. Kamera

Funktion	Beskrivelse
Kameraopløsning	0,92 megapixel
Skærmopløsning (maksimum)	1280 x 720 (HD) ved 30 fps (maksimum)
Diagonal betragtningsvinkel	66°

Tabel 20. Kommunikation

Funktion	Beskrivelse
Netværkskort	10/100/1000 Mbps Ethernet LAN på Motherboard (LAN on Motherboard – LOM)
Trådløst	<ul style="list-style-type: none"> • Wi-Fi 802.11 b/g/n og 802.11a/b/g/n/ac • Bluetooth 4.0

Tabel 21. Porte og stik

Funktion	Beskrivelse
Audio	en hovedtelefon/mikrofon-kombinationsport (headset)
Video	en 15-pin VGA-port En 19-pin HDMI-port
Netværkskort	en RJ-45-port
USB:	
Latitude 3450	<ul style="list-style-type: none"> • to USB 3.0-porte (den bageste med fejlsøgningsvindue)

Funktion	Beskrivelse
Latitude 3550	<ul style="list-style-type: none"> • en USB 2.0-port • to USB 3.0-porte (den bageste med fejlsøgningsvindue) • to USB 2.0-porte



BEMÆRK: USB 3.0-stikket med strømforsyning understøtter også Microsoft Kernel Debugging. Portene er identificeret i dokumentationen, der fulgte med computeren.

Mediekortlæser	et 3-i-1-slot
Hukommelseskortlæser	en (SD, SDHC, SDXC, MS, MS Pro)
Fingeraftryklæser	en (valgfri)

Tabel 22. Skærm

Funktion	Latitude 3450	Latitude 3550
Type	14,0" HD WLED	15,6" HD WLED
Højde	205,60 mm	360 mm
Bredde	320,90 mm	224,3 mm
Diagonalt	14,0"	15,6"
Aktivt område (X/Y)	309,40 mm x 173,95 mm (12,18" x 6,85")	344,23 x 193,54 mm (13,55" x 7,61")
Maksimal opløsning	1366 x 768 pixel	1366 x 768 pixel
Maksimal lysstyrke	200 nit	200 nit
Betjeningsvinkel	0° (lukket) til min. 135°	0° (lukket) til min. 135°
Opdateringshastighed	60 Hz	60 Hz
Mindste betragtningsvinkel:		
Horisontalt	40°/40°	40°/40°
Vertikalt	10°/30°	10°/30°
Pixelafstand	0,265 mm x 0,265 mm	0,252 mm x 0,252 mm
Ekstern skærm		VGA

Tabel 23. Tastatur

Funktion	Beskrivelse
Antal taster:	
Latitude 3450	USA 80, Brasilien 82, Storbritannien 81, og Japan 84
Latitude 3550	USA 101, Brasilien 104, Storbritannien 102, og Japan 105

Tabel 24. Berøringsplade

Funktion	Beskrivelse
X-akse	102,4 mm (4,03")
Y-akse	7,4 mm (3,04")

Tabel 25. Batteri

Funktion	Beskrivelse
Type	<ul style="list-style-type: none"> • "Smart" litium-ion (43 Wh) med 3 celler • "Smart" litium-ion (58 Wh) med 4 celler
Mål:	
Højde	<ul style="list-style-type: none"> • 3-cellet – 7,8 mm • 4-cellet – 7,8 mm
Bredde	<ul style="list-style-type: none"> • 3-cellet – 124,7 mm • 4-cellet – 124,7 mm
Dybde	<ul style="list-style-type: none"> • 3-cellet – 208,25 mm • 4-cellet – 208,25 mm
Vægt	<ul style="list-style-type: none"> • 3-cellet – 283 g • 4-cellet – 350 g
Livslængde	300 afladnings-/opladningscykluser
Spænding	<ul style="list-style-type: none"> • 3-cellet – 11,1 VDC • 4-cellet – 7,4 VDC
Temperaturområde:	
Drift	0 °C til 50 °C (32 °F til 122 °F)
Ikke i drift	-20 °C til 65 °C (4 °F til 149 °F)
Møntcellebatteri	3 V CR2032 litium-ion

Tabel 26. AC-adapter

Funktion	Beskrivelse
Type	65 W og 90 W
Indgangsspænding	100 VAC til 240 VAC
Indgangsstrøm (maksimum)	1,50 A/1,60 A/1,70 A/2,50 A
Netfrekvens	50 Hz–60 Hz
Udgangseffekt	65 W/90 W
Udgangsstrøm	3,34 A/4,62 A
Nominel udgangsspænding	19,50 VDC

Funktion	Beskrivelse
Temperaturområde:	
Drift	0 °C til 40 °C (32 °F til 104 °F)
Ikke i drift	-40 °C til 70 °C (-40 °F til 158 °F)


Tabel 27. Fysisk

Fysisk	Latitude 3450	Latitude 3550
Højde:		
Ikke-berøringsskærm	22,2 mm (0,87")	22,3 mm (0,88")
Berøringsskærm	23,0 mm (0,90")	23,2 mm (0,91")
Bredde:		
Ikke-berøringsskærm	245,9 mm (9,68")	258,95 mm (10,19")
Berøringsskærm	246,1 mm (9,69")	259,20 mm (10,20")
Dybde:		
Ikke-berøringsskærm	342,00 mm (13,46")	380,4 mm (14,98")
Berøringsskærm	342,00 mm (13,46")	380,4 mm (14,98")
Vægt (minimum):		
Ikke-berøringsskærm	1,89 kg (4.18 lb)	2,15 kg (4.75 lb)
Berøringsskærm	2,04 kg (4.51 lb)	2,36 kg (5,21 lb)

Tabel 28. Miljø

Funktion	Beskrivelse
Temperatur:	
Drift	0 °C til 35 °C (32 °F til 95 °F)
Opbevaring	-40 °C til 65 °C (-40 °F til 149 °F)
Relativ luftfugtighed (maksimum):	
Drift	10% til 90% (ikke-kondenserende)
Opbevaring	10% til 95% (ikke-kondenserende)
Højde over havet (maksimum):	
Drift	-15,2 m til 3.048 m (-50 til 10.000 ft)
	0° til 35°C
Ikke i drift	-15,2 m til 10.668 m (-50 ft til 35.000 ft)
Luftbåret forureningsniveau	G1 som defineret af ISA-S71.04-1985

Kontakt Dell

 **BEMÆRK:** Hvis du ikke har en aktiv internetforbindelse, kan du finde kontaktoplysninger på købskvitteringen, pakkeslippen, fakturaen eller i Dells produktkatalog.

Dell giver flere muligheder for online- og telefonbaseret support og service. Tilgængeligheden varierer for de enkelte lande og produkter, og nogle tjenester findes muligvis ikke i dit område. Sådan kontakter du Dell omkring salg, teknisk support eller kundeservice:

1. Gå til **dell.com/support**.
2. Vælg supportkategori.
3. Bekræft dit land eller område i rullemenuen **Choose a Country/Region** (Vælg land/område) fra listen nederst på siden.
4. Vælg det relevante service- eller supportlink alt afhængigt af, hvad du har brug for.